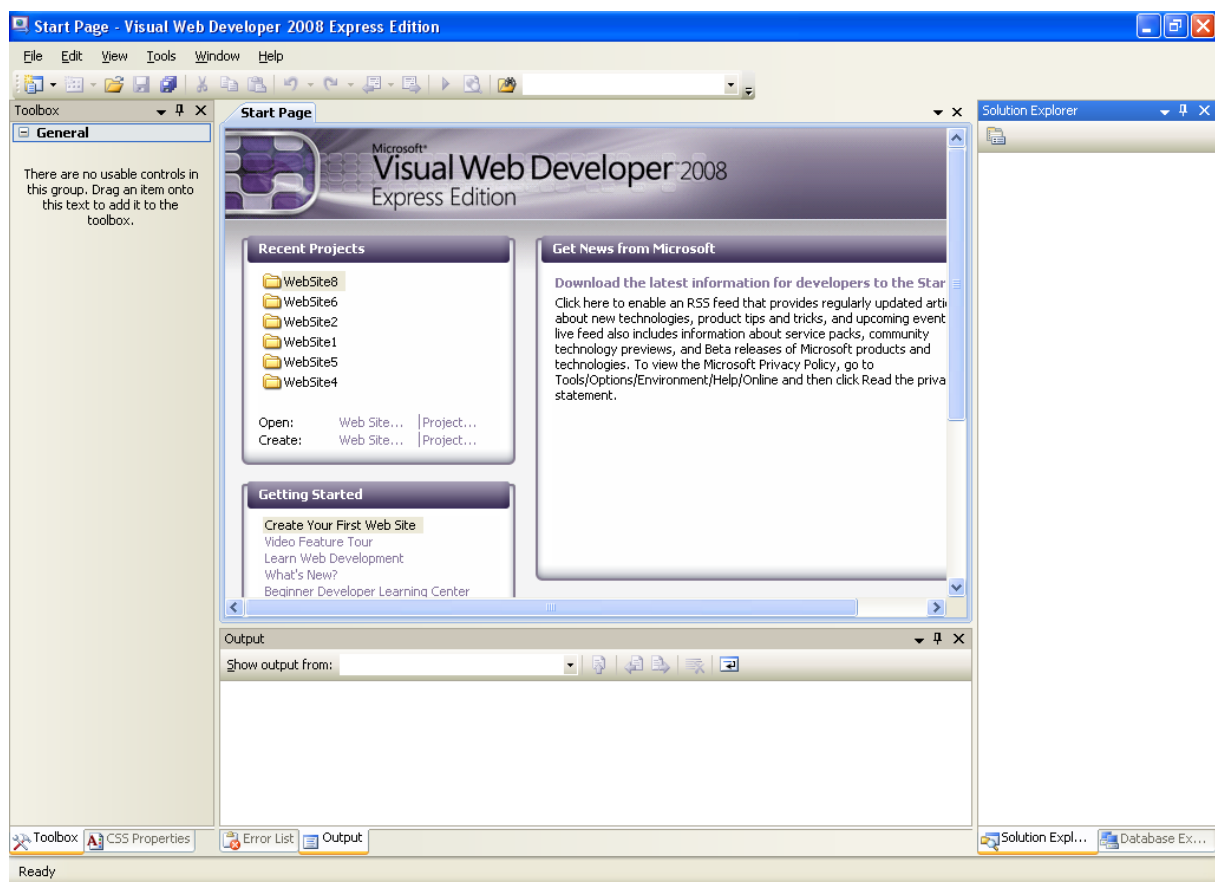


# Egy honlap elkészítése Microsoft Visual Web Developer Express 2008-as rendszerben

## *A program indítása, rövid bemutatása*

A Microsoft Visual Web Developer Express 2008 webhelyek és webalkalmazások létrehozását és kezelését teszi lehetővé olyan eszközökkel és funkciókkal, melyeknek fő célja, hogy dinamikus és interaktív legyen a Visual Web Developer segítségével előállított weboldal.

A Microsoft Visual Web Developer Express 2008 önálló fejlesztési eszközként, szabadon letölthető a Microsoft honlapjáról, ingyenes regisztrációt követően teljes funkcionalitással, hasznos segédletekkel használható. Alapértelmezett telepítés, WinXP operációs rendszer esetén a programot a *Start menü, Visual Web Developer 2008 Express Edition* pontjában találjuk. A program elindítása után a következő az alábbi képernyőképet kapjuk.



1. ábra Microsoft Visual Web Developer 2008 Express Edition nyitó képernyője

## *A honlap szerkesztése*

A honlap tervezése során első lépésként döntsük el, milyen témával is fog foglalkozni oldalunk, majd ennek megfelelően válasszuk ki a kívánt formát.

Döntsük el, hogy

- milyen célra szánjuk honlapunkat?
- statikus, vagy dinamikus oldalt szeretnénk-e készíteni?
- milyen mélységű tagoltságra lesz szükségünk a téma kifejtéséhez?

Ha ezen kérdéseket megválaszoltuk, és kiválasztottuk a céljainknak megfelelő oldalt, akkor nekiláthatunk annak megvalósításához.

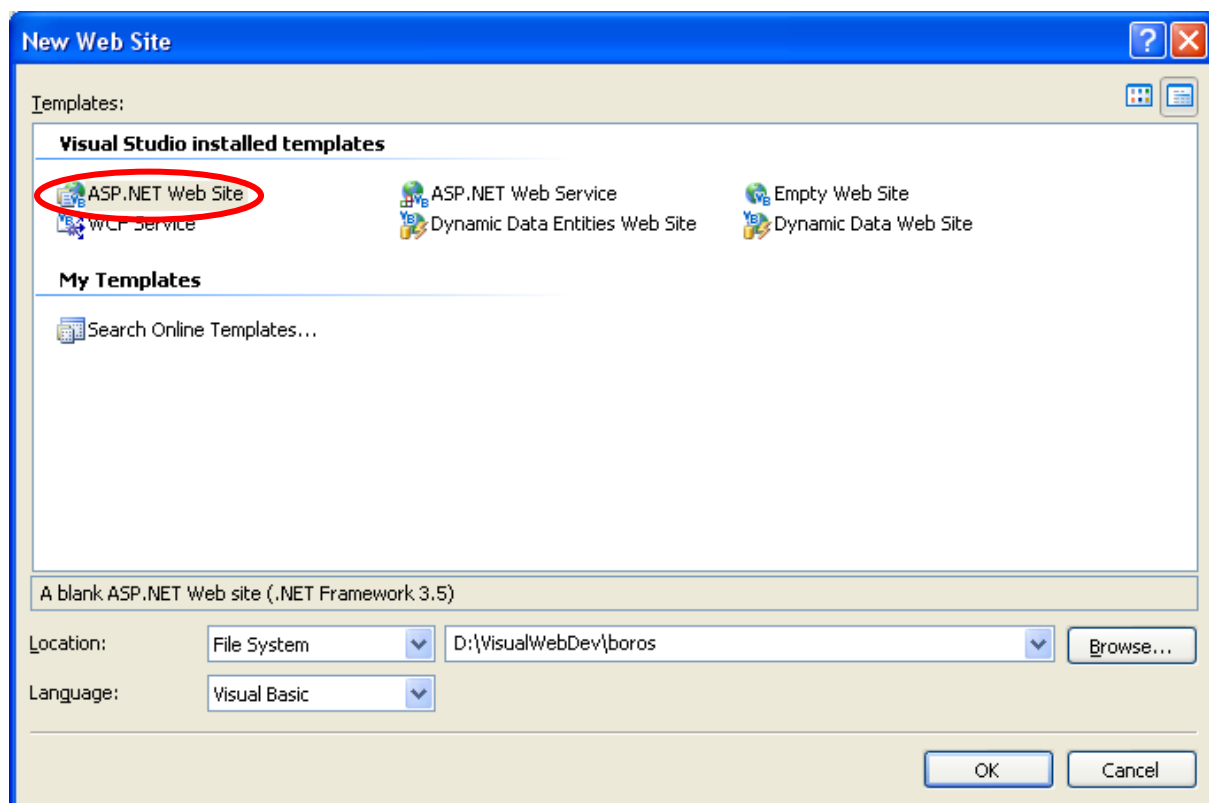
A megvalósítás során vegyük figyelembe az alábbi elveket:

- törekedjünk az aloldalak egységes kinézetére. A honlap látogatójában ez az átgondoltság érzetét fogja kelteni.
- törekedjünk az állandó és a változó tartalmak elkülönítésére. Az oldal látogatója követni tudja a változásokat.
- törekedjünk az egyes részek közti egyszerű átjárhatóságra. Az oldal látogatója szabadon járhassa be az oldalt, az igényeinek megfelelően.
- nagyobb oldalak esetén törekedjünk arra, hogy a felhasználót a lehető legjobban segítsük a keresett tartalom megtalálásában (pl. kereső segítségével).

Jelen segédanyagban ezen elvek mentén egy egyszerű, dinamikus honlap megvalósítását mutatjuk be.

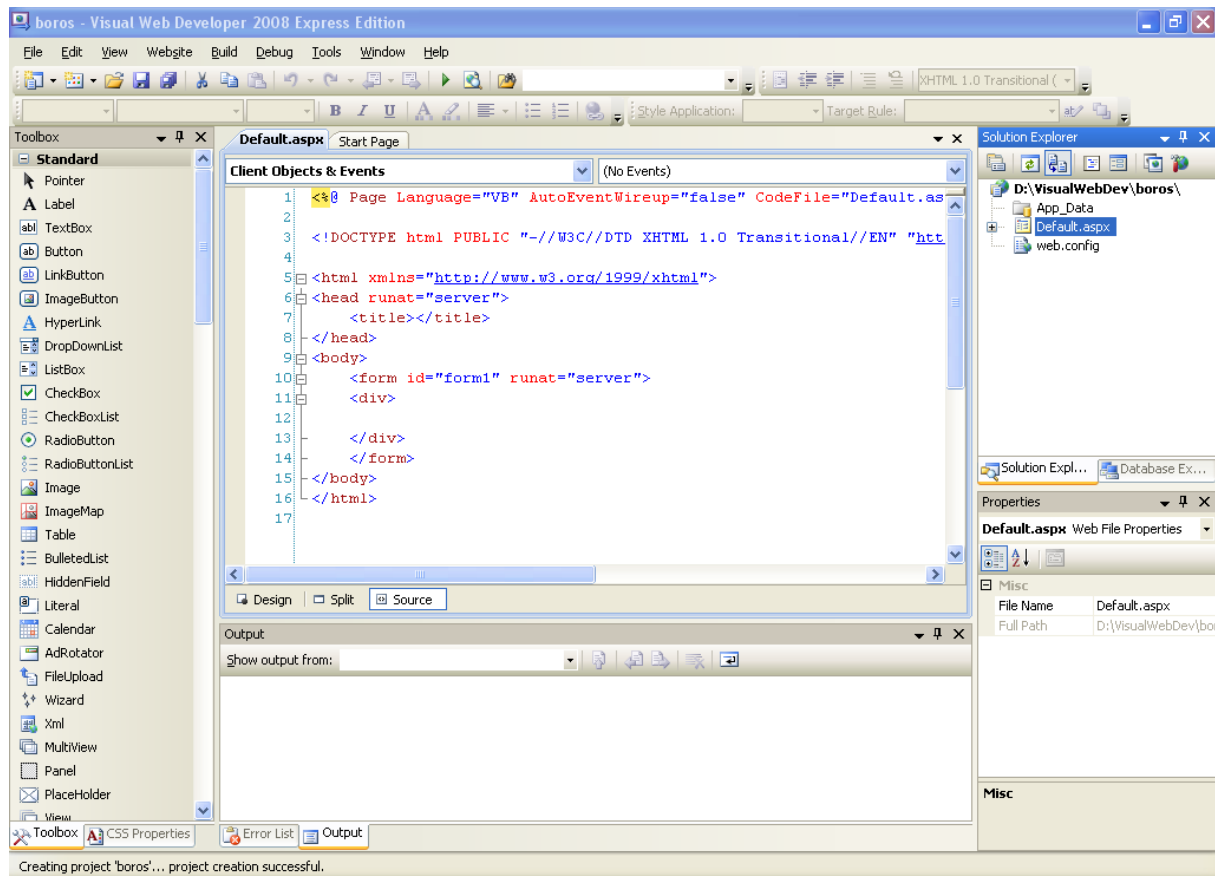
## Egy honlap készítése

A program indításakor megjelenő **Create: Website** linkre kattintva tudunk új weboldalt létrehozni. Ugyanezt a funkciót elérhetjük a **File** menü **New Web Site...** menüpontjának kiválasztásával is. A korábban készített oldalainkat is itt érhetjük el: **Open: Website** vagy pedig a **File** menüből a megfelelő oldal kiválasztásával. Válasszuk az új ablakban megnyíló lehetőségek közül az **ASP.NET WEBSITE** lehetőséget, majd adjuk meg a webhely nevét, elérhetőségét. Lehetőségünk van a webhelyet a saját számítógépünkön vagy akár rögtön szerveren is szerkeszteni (**Location** legördülő menü), valamint megadhatjuk a szerkesztés során alkalmazott programozási nyelvet is (**Language** legördülő menü)



2. ábra Új webhely létrehozása

Ekkor a program létrehozza webhelyünk alapvető struktúráját. A létrehozott elemek listáját a képernyő jobb oldalán található **Solution Explorer** nevű ablakrészben láthatjuk.



3. ábra A létrehozott új webhely

A **Solution Explorer** ablakrész alatt található az aktuálisan megnyitott/szerkesztett elem tulajdonságait (**Properties**). A **Properties** ablak tetején található legördülő listából tudjuk kiválasztani, hogy az aktuálisan szerkesztett elem mely tulajdonságait szeretnénk módosítani. Az aktuálisan szerkesztett elemet az ablak közepén felül láthatjuk. A szerkesztést 3 módban lehet elvégezni: **Design** módban, ekkor úgy látjuk az oldalt, ahogy az meg is fog jelenni, **Source** módban az oldal forráskódját láthatjuk, míg **Split** módban egyszerre láthatjuk osztott képernyőn a forráskódot és a megvalósult kinézetet is. Az egyes módok közötti váltás a kívánt mód gombjára való kattintással tehető meg.

Mielőtt a honlap megvalósításának nekilátunk, néhány dolgot meg kell fontolnunk.

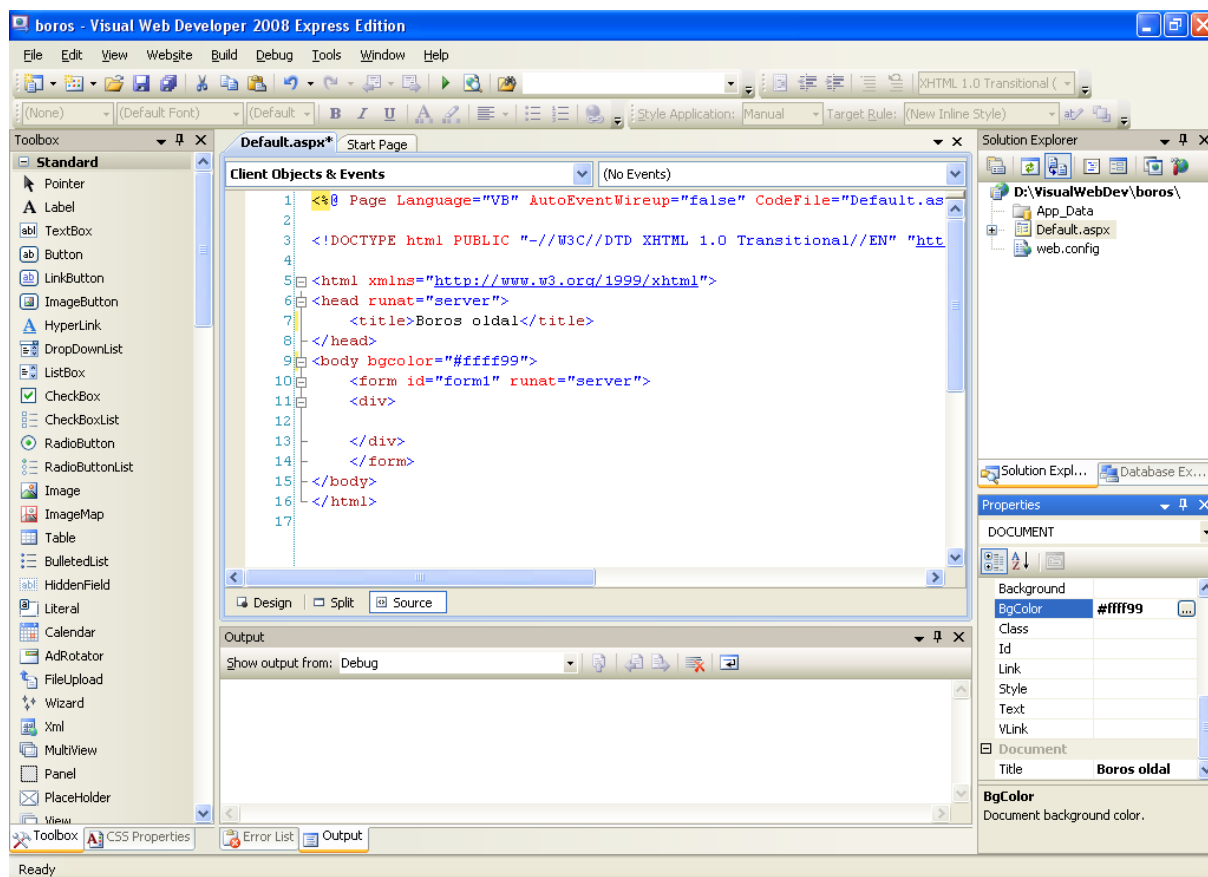
### 1. Mi legyen az oldal címe?

Fontos beállítani az oldal címét, hiszen senki sem szeret „untitled page”, és ehhez hasonló megjegyzésekkel találkozni böngészés közben. Az oldal címének megadásához menjünk a **Properties** ablakban a **Title** sorra, és adjuk meg a kívánt címet. Itt adhatjuk meg az oldal egyéb tulajdonságait is, mint például a háttér színét (**BgColor**), az alkalmazott hátteret (**Background**), stb.


A beállított változtatásaink rögtön megjelennek a szerkesztett elem kódjában is.

### 2. Milyen általános szerkesztési elveket alkalmazunk?

Gondoljuk végig, milyen módon tudjuk egységes stílusúvá, szerkezetűvé tenni az oldalt. Gondoljuk meg milyen eszközöket fogunk az oldal elkészítése során alkalmazni (menü, adatbáziszeszközök, űrlapok, vezérlőelemek, stb.)



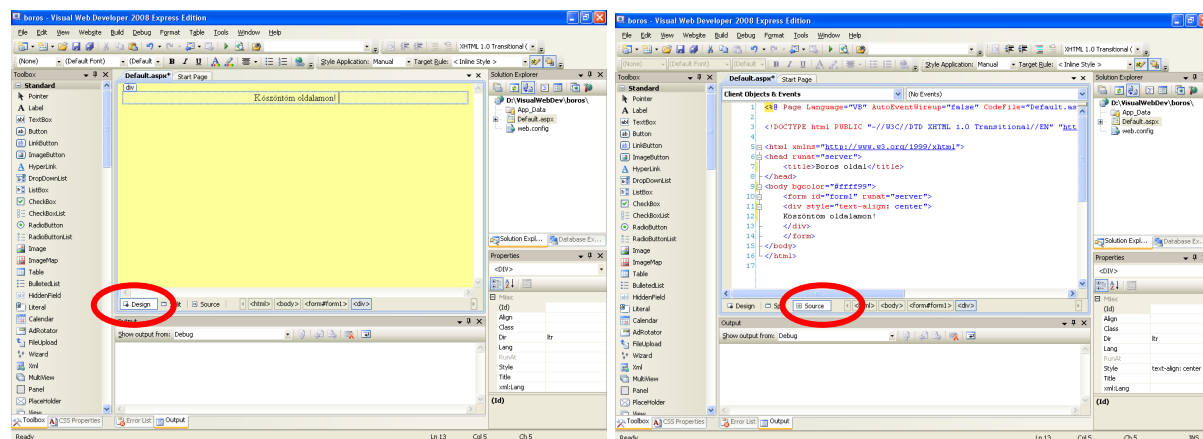
4. ábra A lap tulajdonságainak beállítása

Ne feledkezzünk meg munkánk rendszeres mentéséről sem. Ezt a **File** menü, **Save** menüpontjában, vagy a szokott mentés ikonnal  tehetjük meg.

Ha ezen megfontolásokat és beállításokat megtettük, nekiláthatunk a honlap elkészítésének.

## Szöveg bevitele

A szöveg bevitelére a hagyományos módokon van lehetőség. Ha a Visual Web Developer 2008-at **Design** nézetben használjuk, akkor egy hagyományos szövegszerkesztőhöz hasonlóan működik: amit beírunk, azt látjuk, és az is fog a honlapon is látszani (WYSWYG elv). Ha jártasak vagyunk a különféle kódok kialakításában, akkor használhatjuk a rendszert **Source** nézetben. A két mód egyidejű használatára is lehetőségünk van a **Split** nézetben. Az átváltáshoz kattintsunk a megfelelő nézetre.



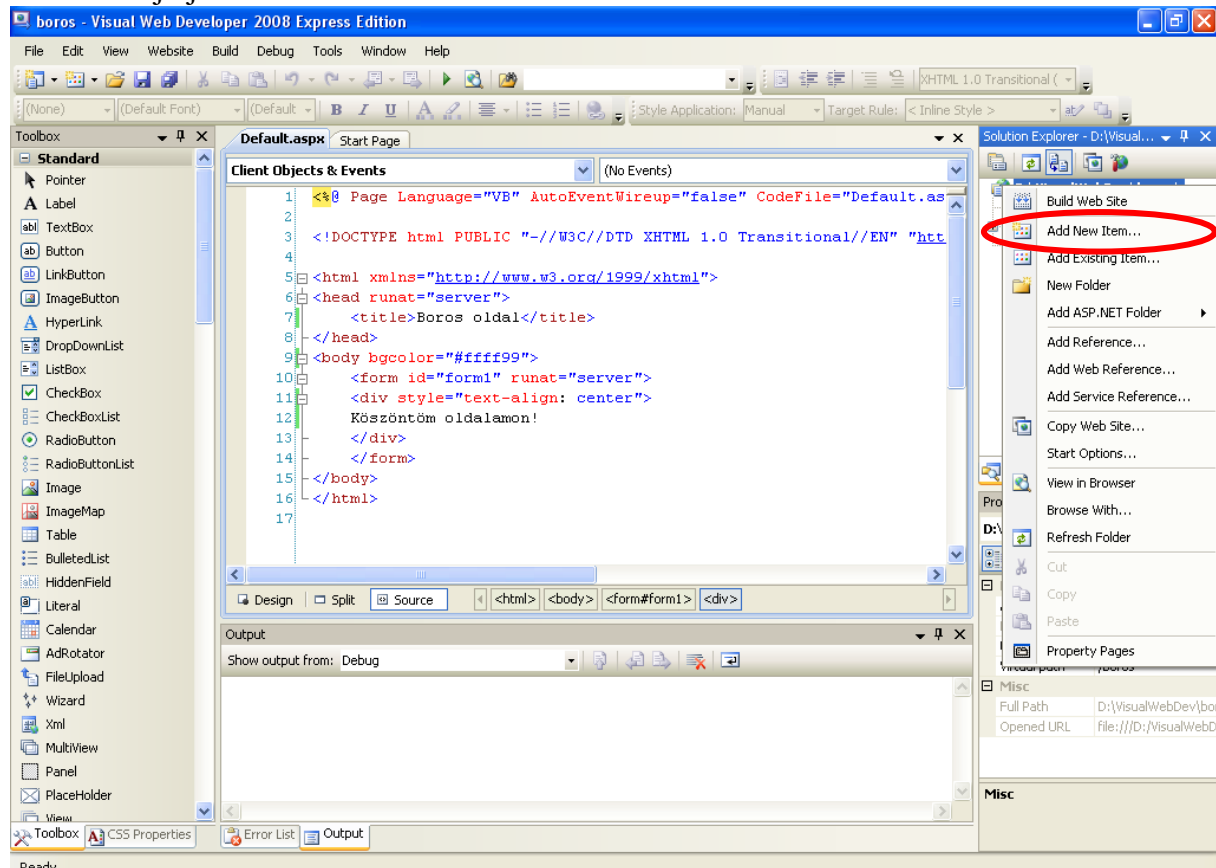
5. ábra Tervezés (Design) és Kód (Source) nézet

A honlapok legegyszerűbb felépítése, ha azokat egyfajta táblázatként tekintjük. Ekkor tetszés szerint, képpontra pontosan fel tudjuk osztani a képernyőt, az egyes mezőket szerkeszteni

tudjuk, stb. További egyszerűsítésre ad lehetőséget, ha úgynevezett **Master Page** segítségével egységes szerkezetűvé alakítjuk oldalunkat. Ekkor a **Master Page** oldalunk szerkesztésével, beállításainak változtatásával módosítani tudjuk az össze aloldalt, egységes stílusban és szerkezetben. Az aloldalak tartalmi szerkesztése külön feladatként oldható meg, míg a stílusbeli beállításokat a **Master Page** oldaltól fogják örökölni.

## Master Page létrehozása

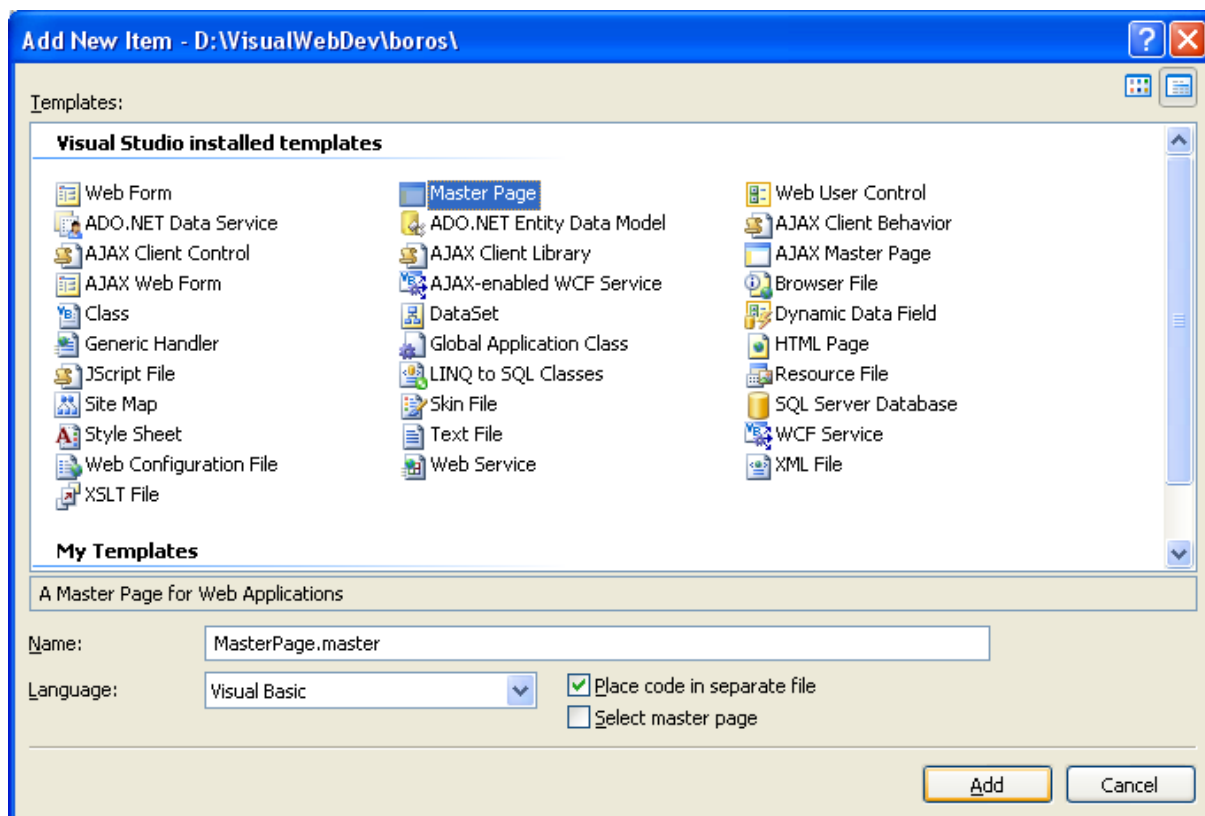
A **Master Page** létrehozásához kattintsunk jobb gombbal a **Solution Explorer**-ben az oldalunk címére, majd válasszuk ki az **Add New Item** menüpontot a legördülő menüből. Hasonlóan járunk el más tartalmak hozzáadásása során is.



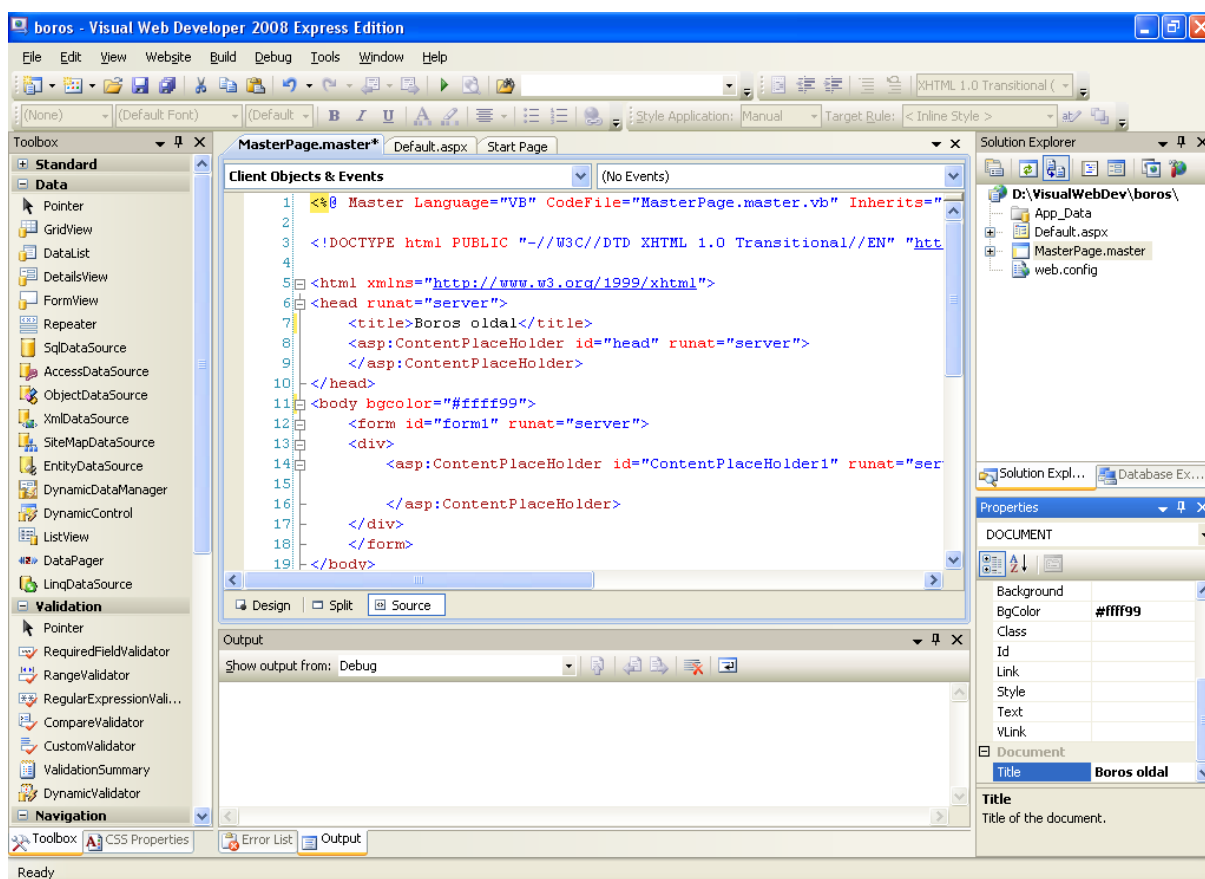
6. ábra Új elemek hozzáadása a webhelyhez

A lehetőségek közül válasszuk ki a **Master Page** lehetőséget. Ekkor átnevezhetjük, kiválaszthatjuk a programozási nyelvet. A példában használjuk a rendszer által felkínált beállításokat, majd kattintsunk az **Add** gombra.

Az oldal hozzáadása után nekifoghatunk annak szerkesztésének. Első lépésként állítsuk be az oldal tulajdonságait. Válasszunk ki egy megfelelő háttérszínt (**BgColor**), adjuk meg az oldal címét (**Title**), stb.

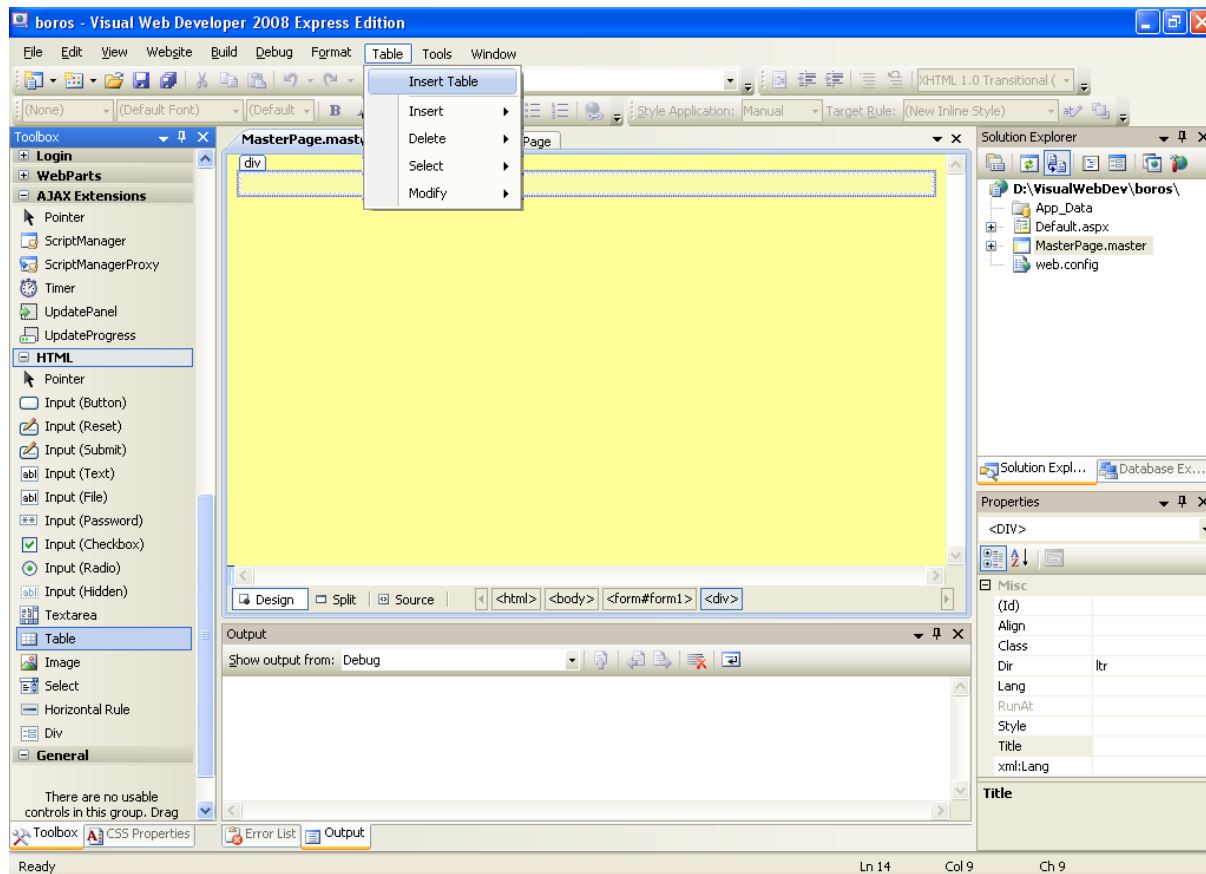


7. ábra Master Page létrehozása



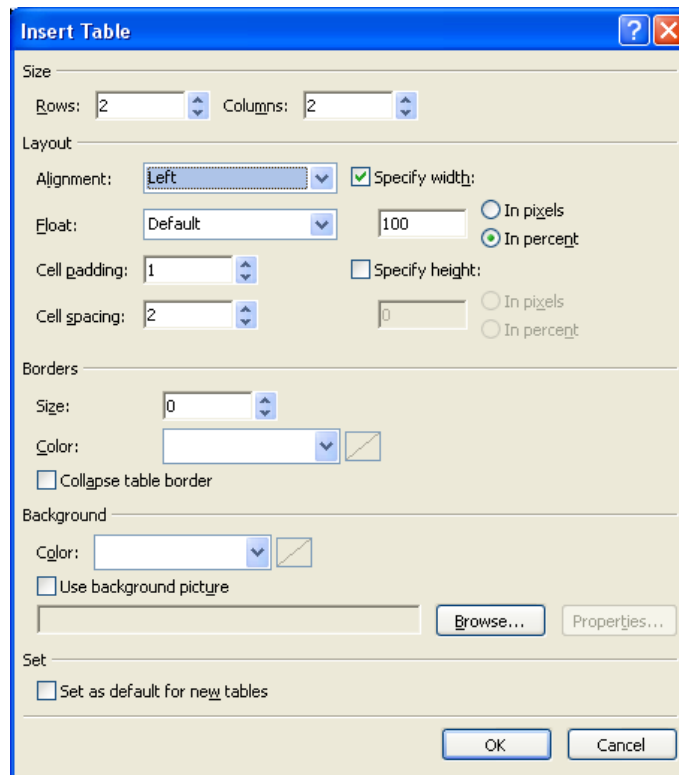
8. ábra A Master Page beállításai

Az egyszerűbb kezelhetőség végett illesszünk be oldalunk be 2x2-es méretű táblázatot. Ehhez váltsunk **Desing** nézetbe, majd a megfelelő helyre szúrjuk be a táblázatot. Ehhez válasszuk a **Table** menü **Insert table** menüpontját, vagy pedig a képernyő bal oldalán található **Toolbox** ablakrészből keressük ki a **Table** pontot.



9. ábra Táblázat beszúrása

Adjuk meg a táblázat tulajdonságait. (2x2-es, Alignment: Left)



10. ábra A táblázat tulajdonságainak beállítása

Következő lépésként vigyünk be tartalmat a cellákba, majd formázzuk meg az ízlésvilágunk és kedvünk szerint. A felső sor baloldali cellájába vigyünk fel egy képet, a jobb oldali cellába



adjuk meg oldalunk címét. Az alsó sor baloldali cellájába helyezzünk el egy menüt, míg a jobb oldali cellája fogja majd tartalmazni tartalmainkat.

Ahhoz, hogy a tartalmaink az alsó sor jobb oldali cellájában jelenjenek meg, a rendszer által generált **ContentPlaceHolder1** nevű elemet abba a cellába kell áthelyeznünk. Ehhez váltsunk kód nézetre, majd keressük meg a

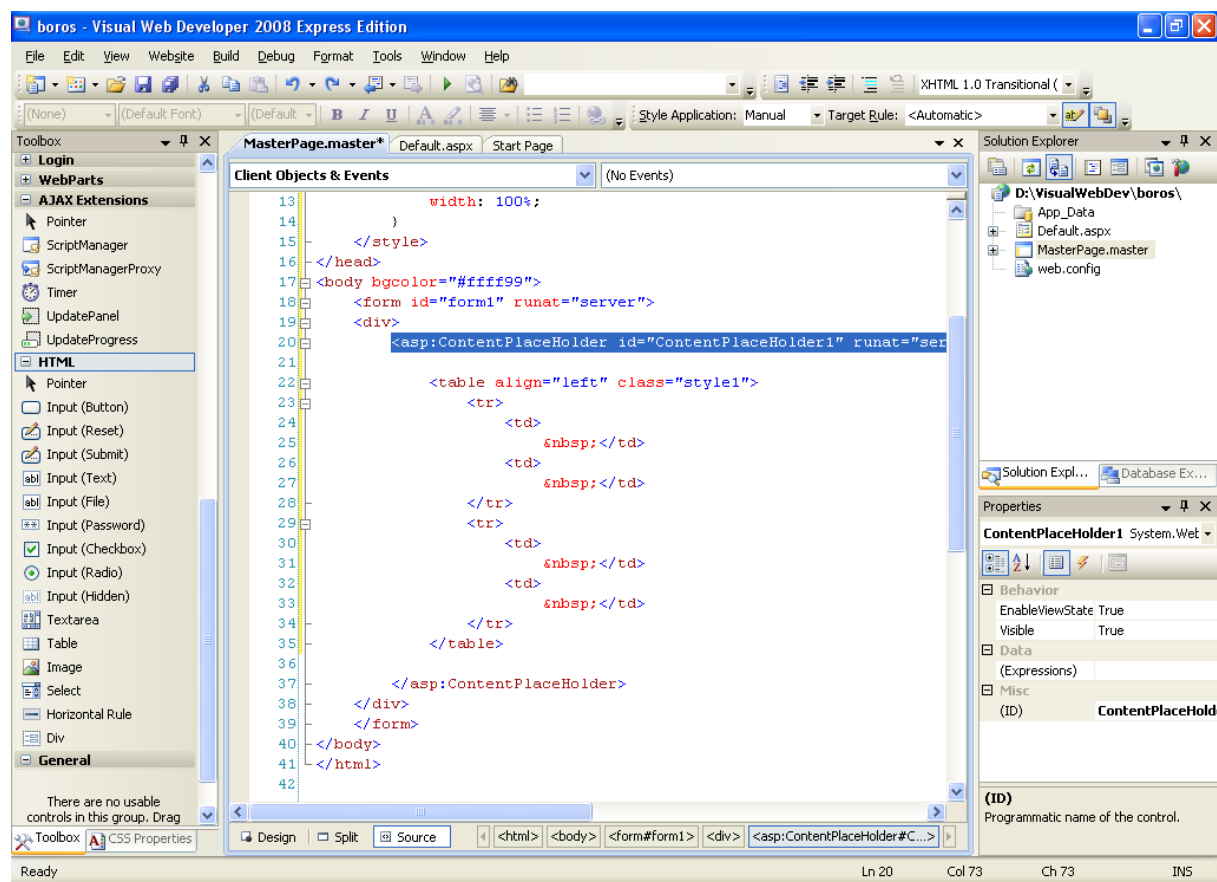
```
<asp:ContentPlaceHolder id="ContentPlaceHolder1" runat="server">
```

sort. Ezt jelöljük ki, vágjuk ki, majd álljunk a táblázat kívánt cellájába, és illesszük be a kódrészletet.

Ez után keressük meg a

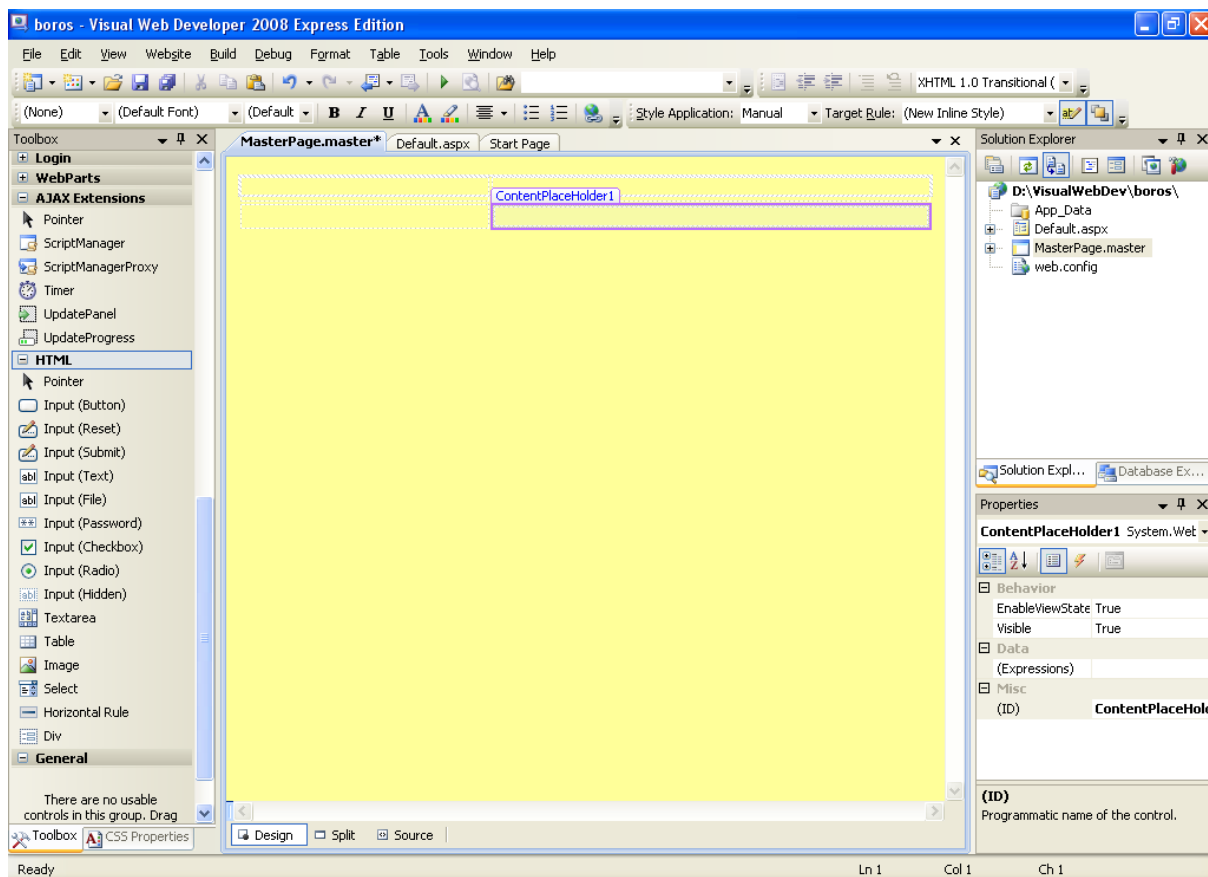
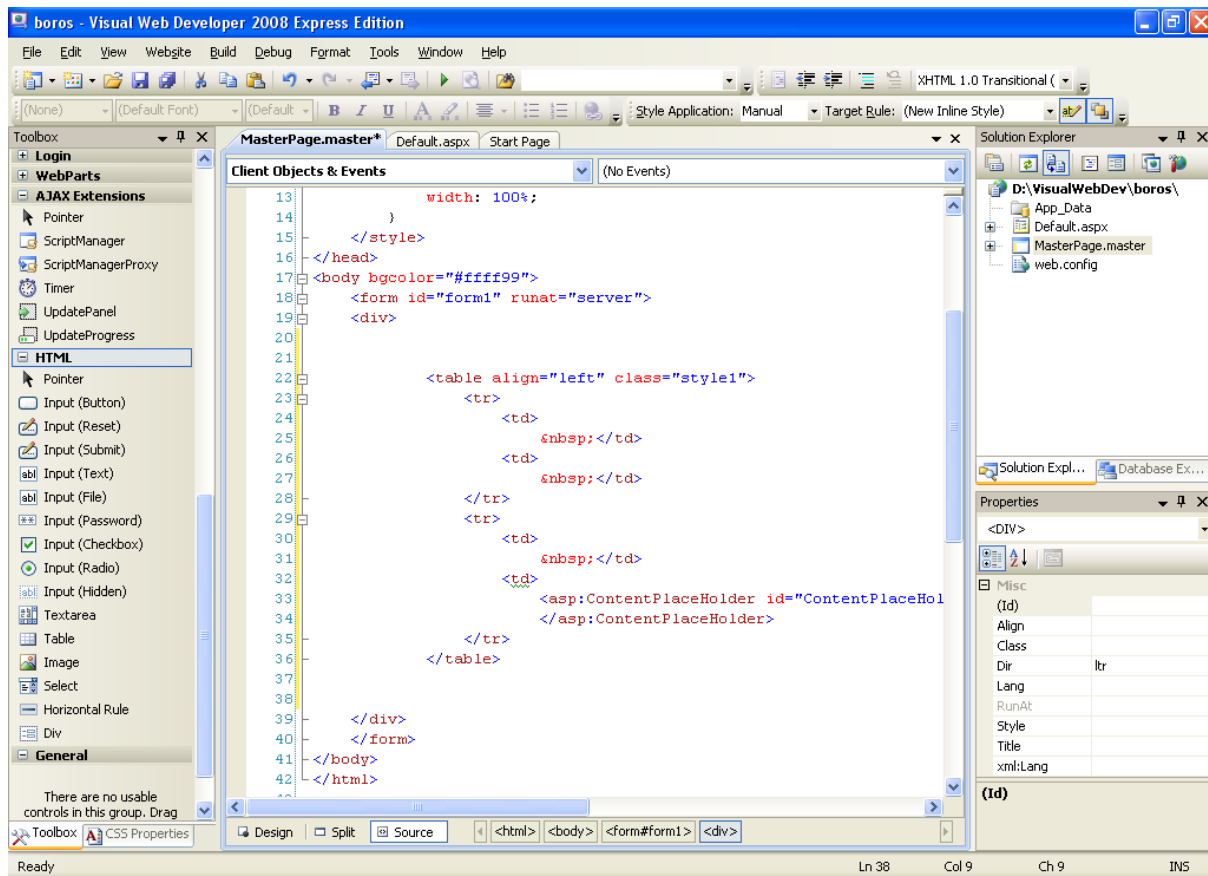
```
</asp:ContentPlaceHolder>
```

kódrészletet a táblázat alatt, és másoljuk az előzőleg áthelyezett sort követő sorba. (A parancs lezárását a kód beírásával is megtehetjük: `</asp:ContentPlaceHolder>`).



11. ábra A forráskód a ContentPlaceHolder1 áthelyezése előtt

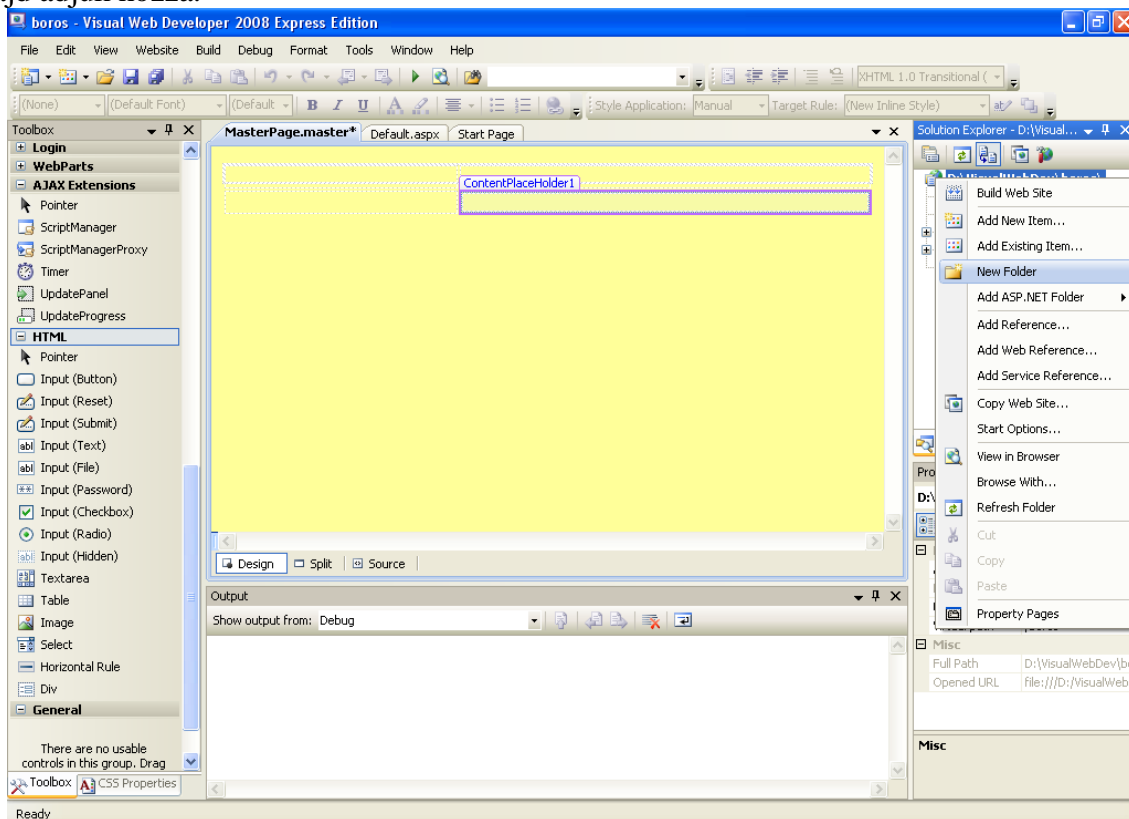




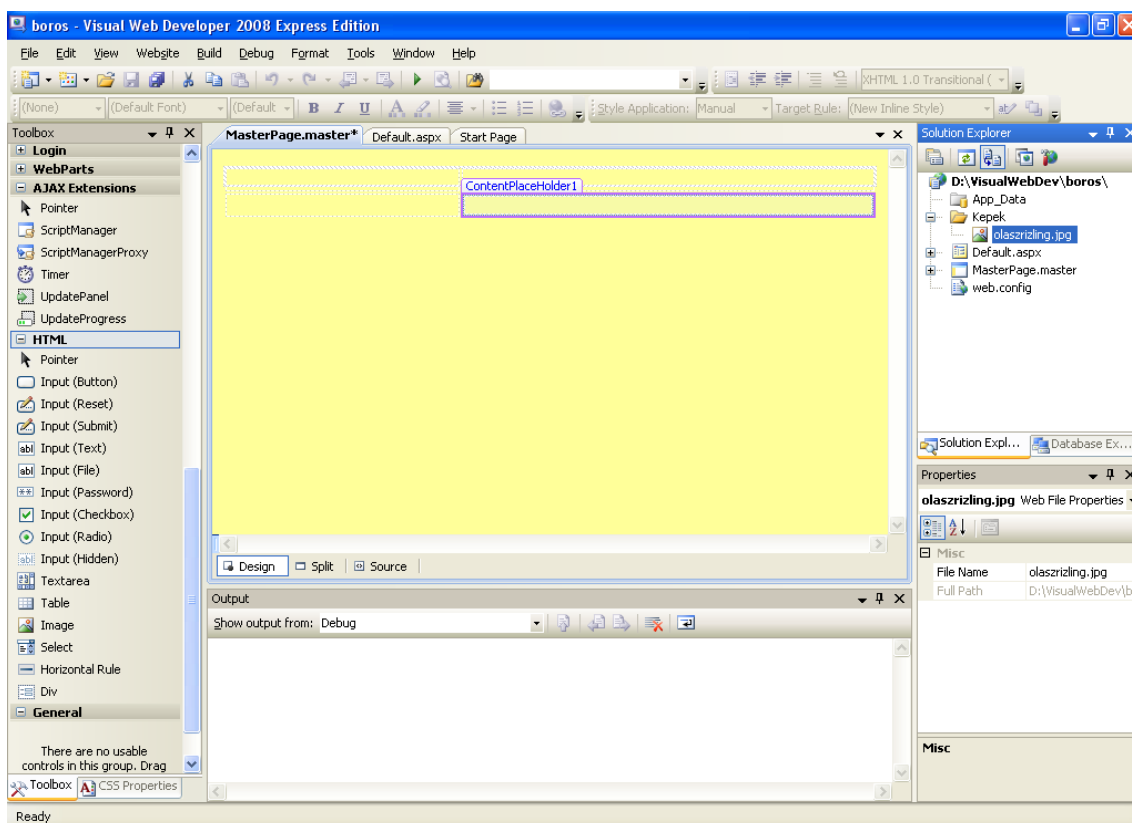
## Kép beszűrése

A képek (vagy más egyéb tartalmak) beszúrásához a **Solution Explorer**ben definiálhatunk helyeket, amelyek könyvtárként fognak funkcionálni. Hozzunk létre egy könyvtárat a képek

számára „Kepek” néven. Ehhez kattintsunk jobb gombbal a **Solution Explorer**ben az oldalunk címére, majd válasszunk a **New Folder** menüpontot a legördülő menüből. A létrehozott „Kepek” könyvtárra jobb gombbal kattintva, majd az **Add Existing Item** menüpontot kiválasztva tudjuk a létező tartalmakat hozzáadni. Keressük meg a kívánt fájlt, majd adjuk hozzá.

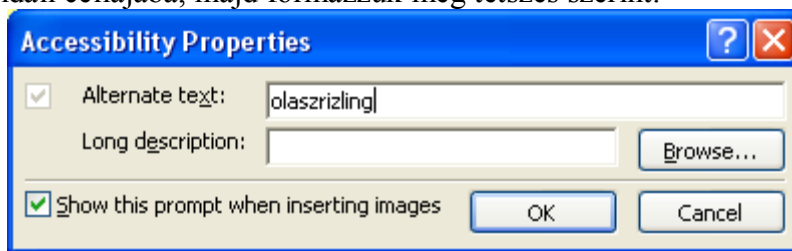


14. ábra Könyvtár létrehozása

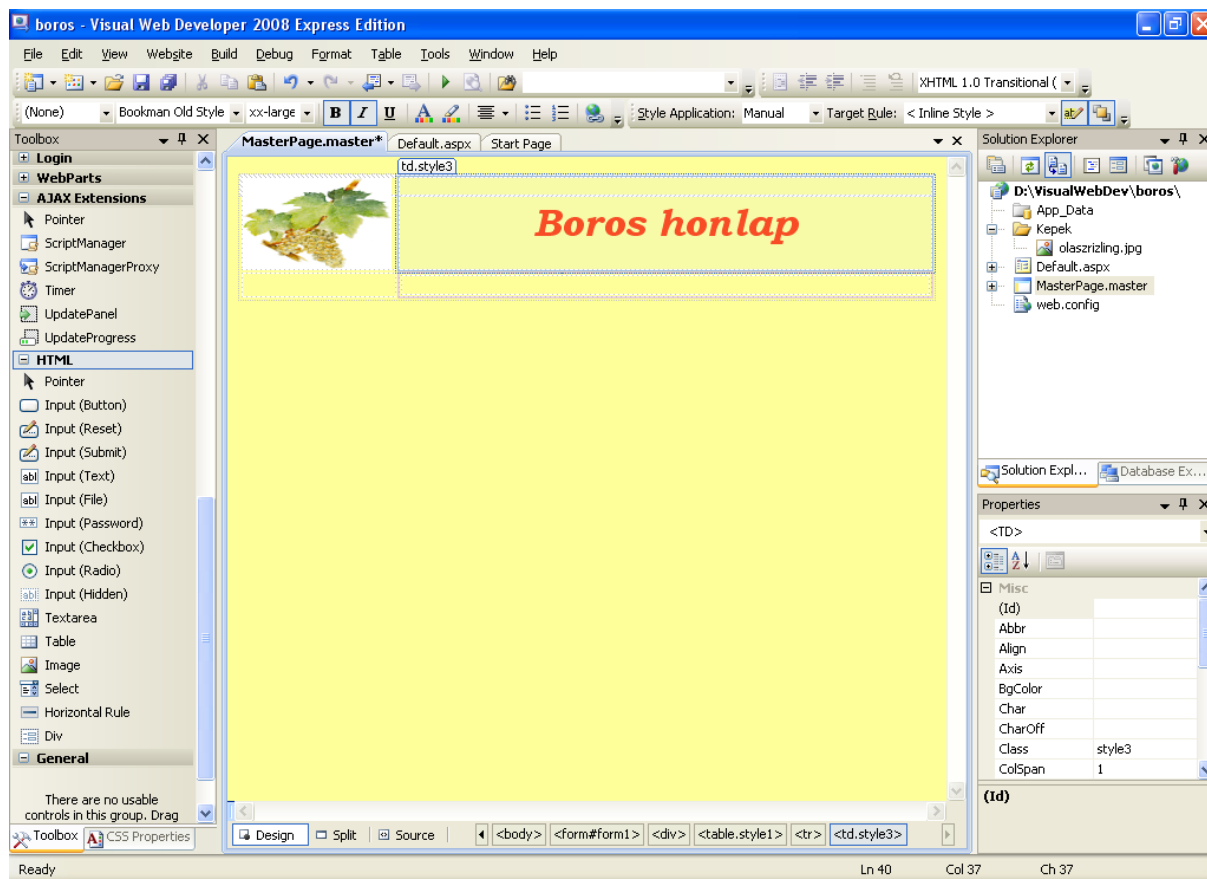


15. ábra A hozzáadott kép

A kép hozzáadása után drag&drop módszerrel húzzuk a képet a kívánt helyre, adjuk meg a kép alternatív szövegét (ez akkor jelenik meg a kép helyett, ha a böngésző nem tudja valamilyen ok miatt a képet betölteni) majd állítsuk be a kívánt méretűre. Írjunk be szöveget a felső sor jobb oldali cellájába, majd formázzuk meg tetszés szerint.



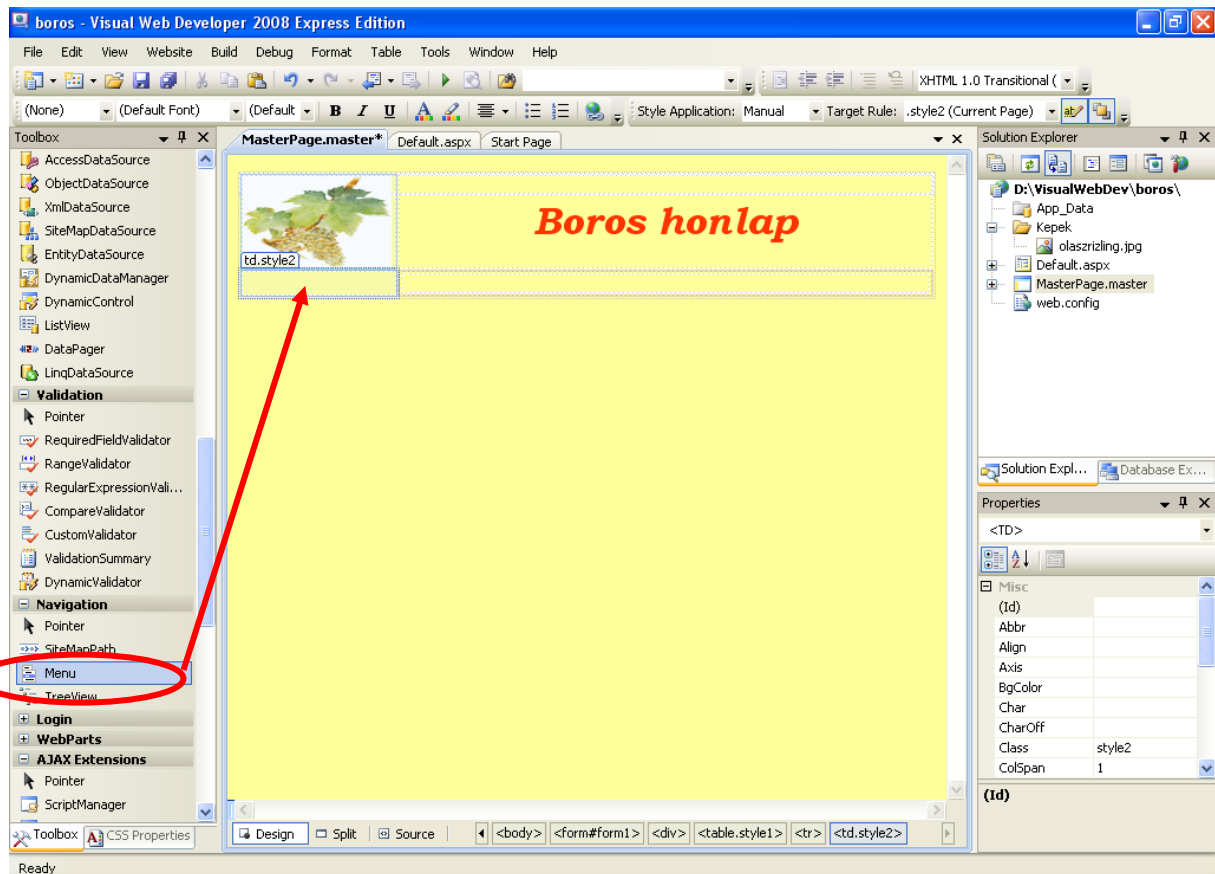
16. ábra Az alternatív szöveg megadása



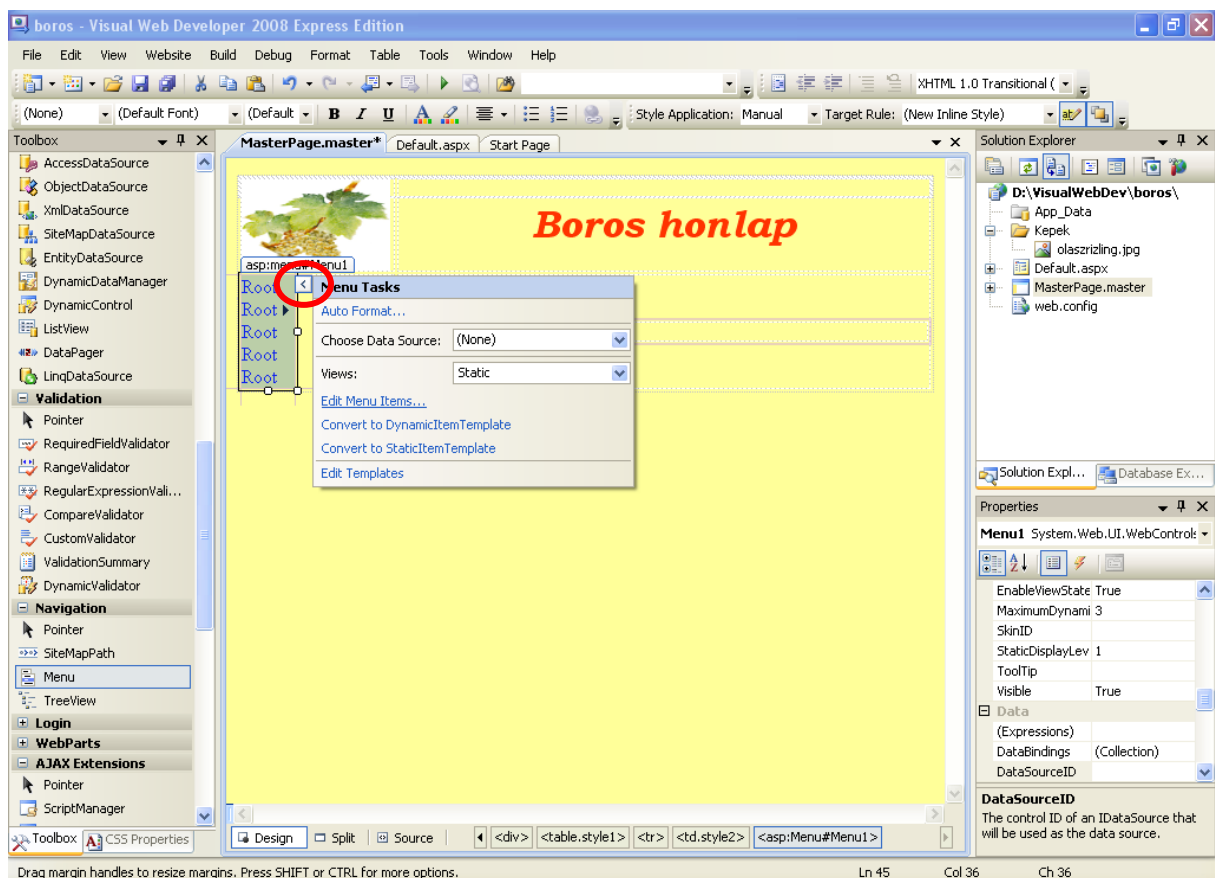
17. ábra A beillesztett, formázott kép

## Menü kialakítása

A menü kialakításához válasszuk ki a képernyő bal oldalán található **Toolbox** ablakból a **Menü** elemet, majd drag&drop módszerrel húzzuk a kívánt helyre. A beillesztett menüt a későbbiek során tetszőleges tartalmúra és formájúra alakíthatjuk. Ehhez álljunk az egérrel a menü fölé, és kattintsunk a menüelem jobb felső sarkánál lévő nyíllra, majd válasszuk ki az **Edit Menu Items** pontot.



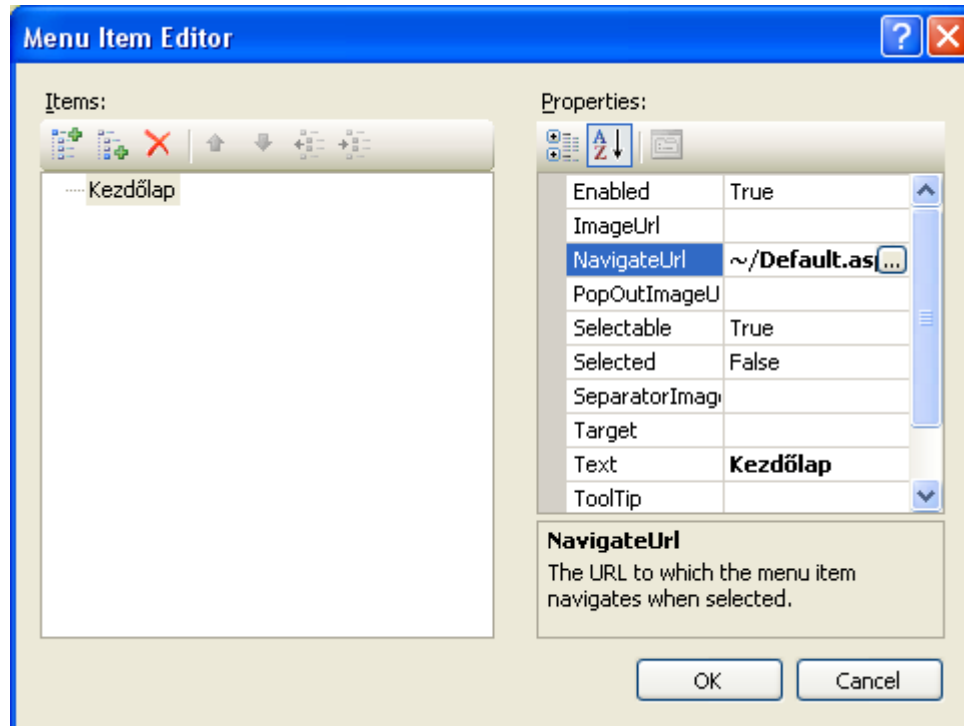
18. ábra Menü beillesztése



19. ábra A beillesztett menü szerkesztése

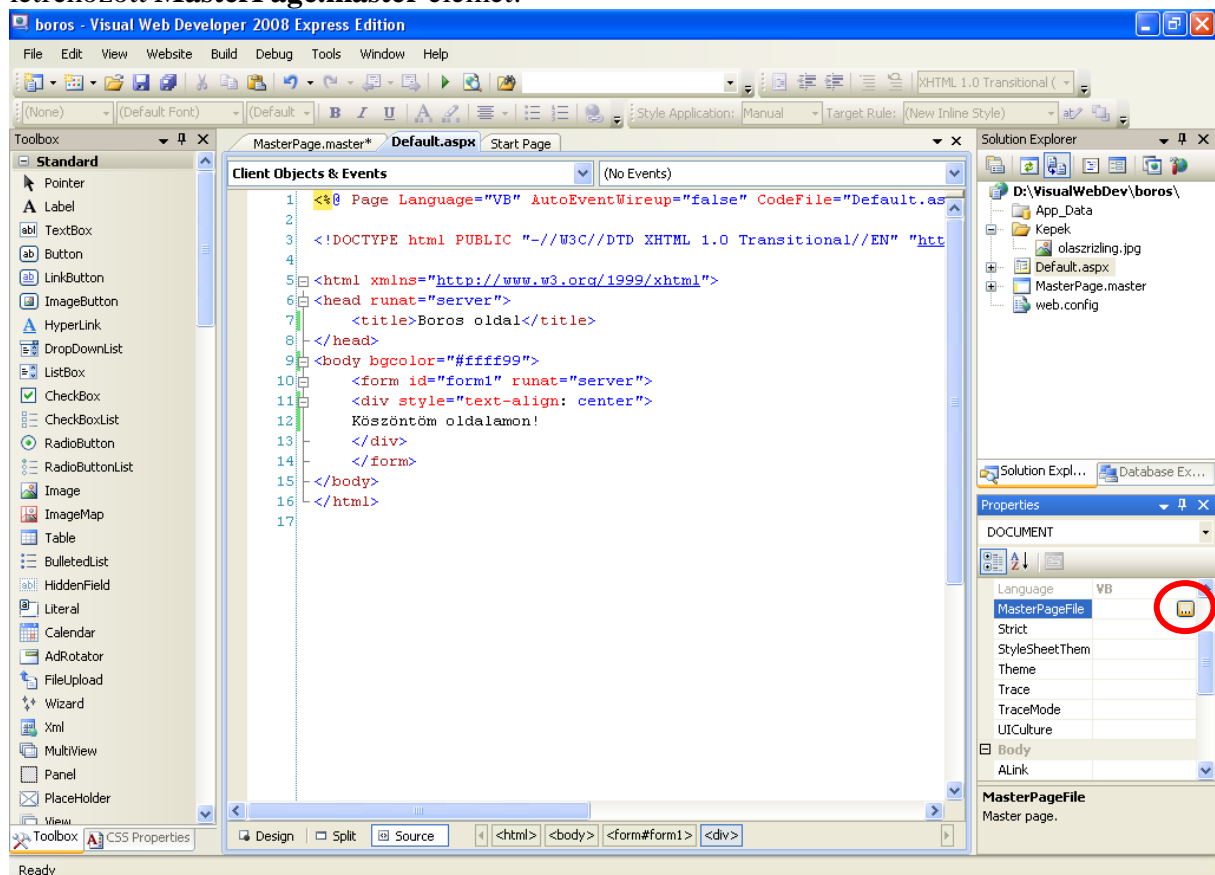
A menübe fő pontot hozzáadni az **Add a root item** ikonnal tudunk. Alpontot az **Add a child item** ikonnal tudunk. A menüpontok helyzetét az ikonsorban található ikonokkal tudjuk értelem szerűen változtatni. Az adott menüpont szerkesztésekor adjuk meg, mi jelenjen meg

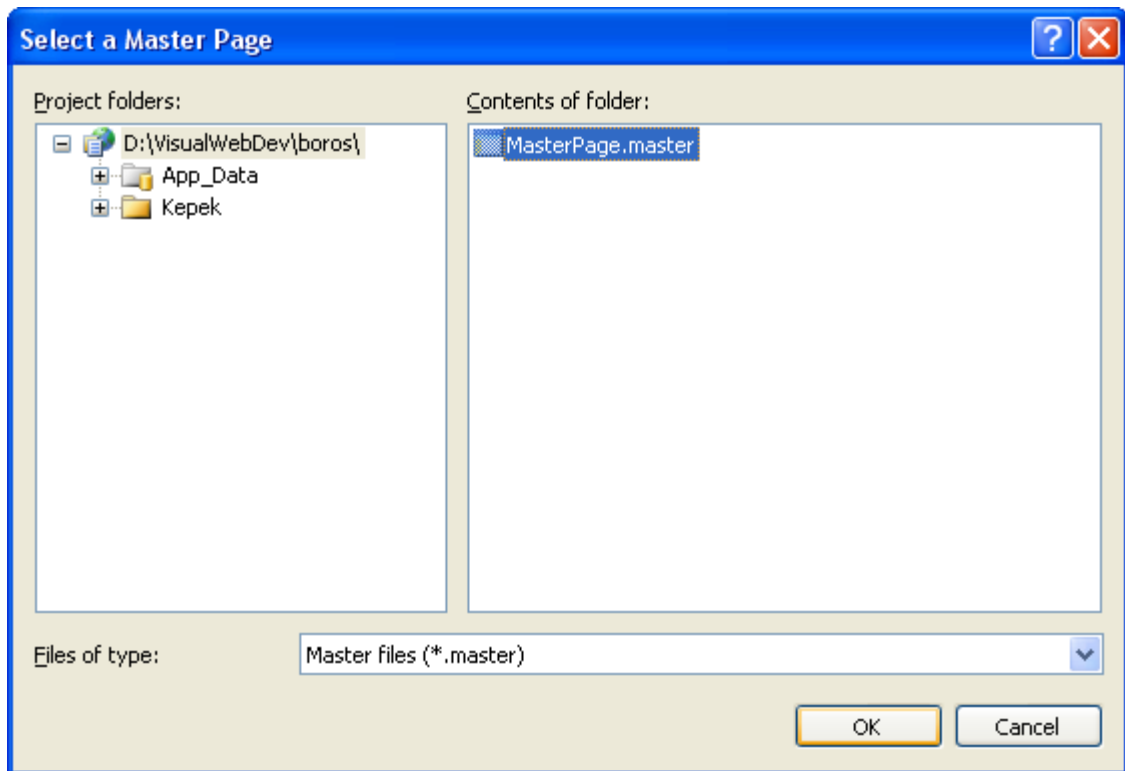
szöveggént (**Text**), valamint, hogy milyen tartalomra mutasson a menüpont (**NavigateUrl**). Állítsuk be, hogy a **Kezdőlap** nevű menüpont a korábban létrehozott **Default.aspx** tartalomra mutasson.



20. ábra A menüpont szerkesztése

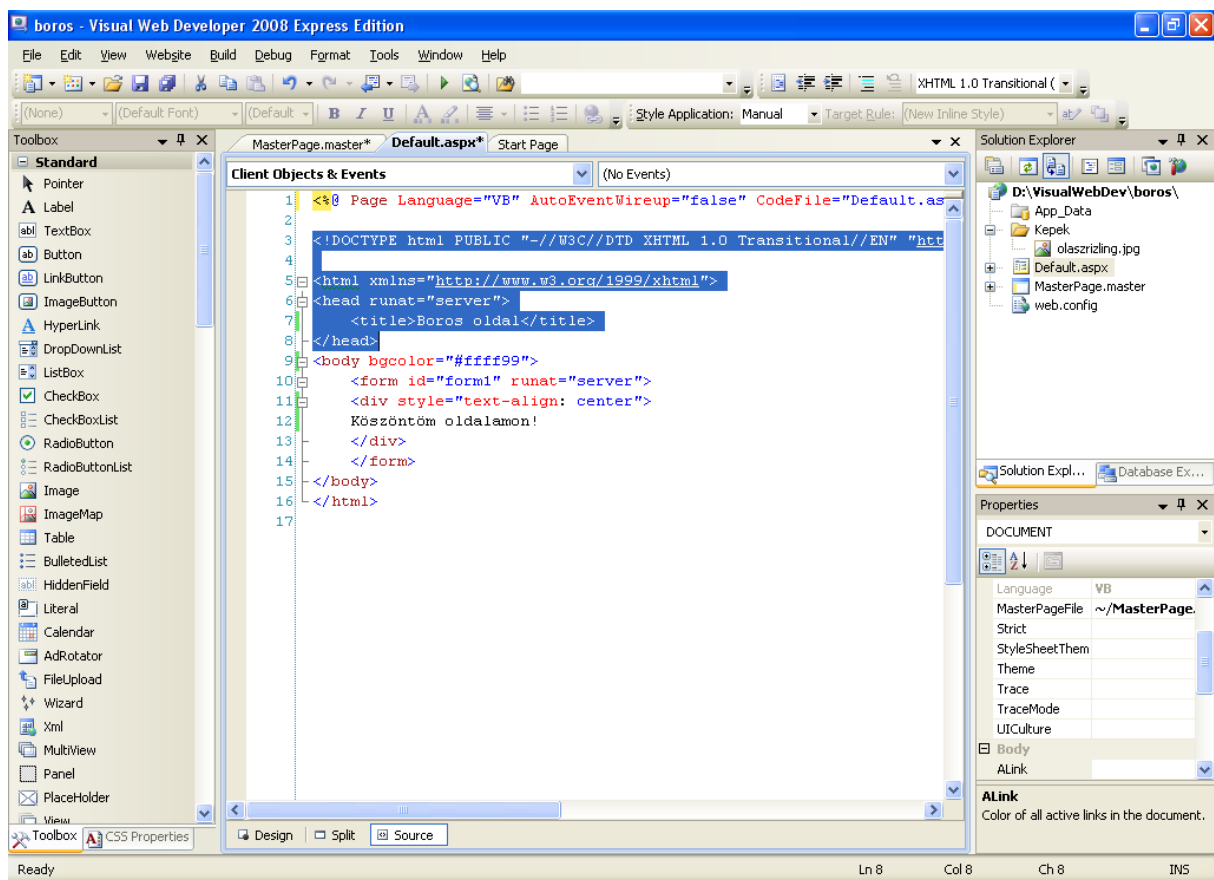
A menüpont beállítása után állítsuk be a **Default.aspx** állományban, hogy az valójában nem egy önálló állomány, hanem egy tartalom, melyre a **MasterPage** beállításai igazak. Menjünk át a **Default.aspx** állományra, majd a **Properties** ablakban válasszuk ki a **DOCUMENTUM** tulajdonságait, és a **MasterPageFile** pontnál válasszuk ki a korábban létrehozott **MasterPage.master** elemet.



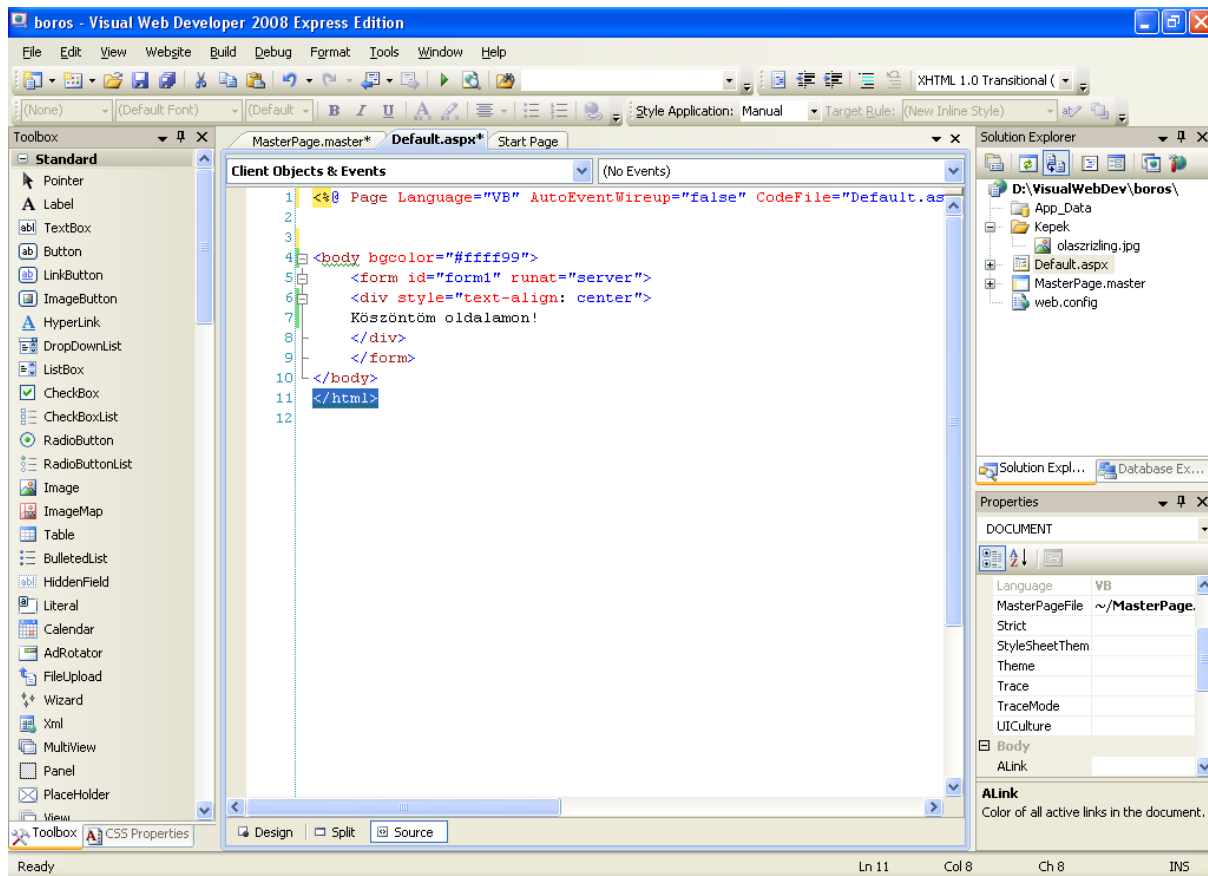


21. ábra A MasterPage.master kiválasztás

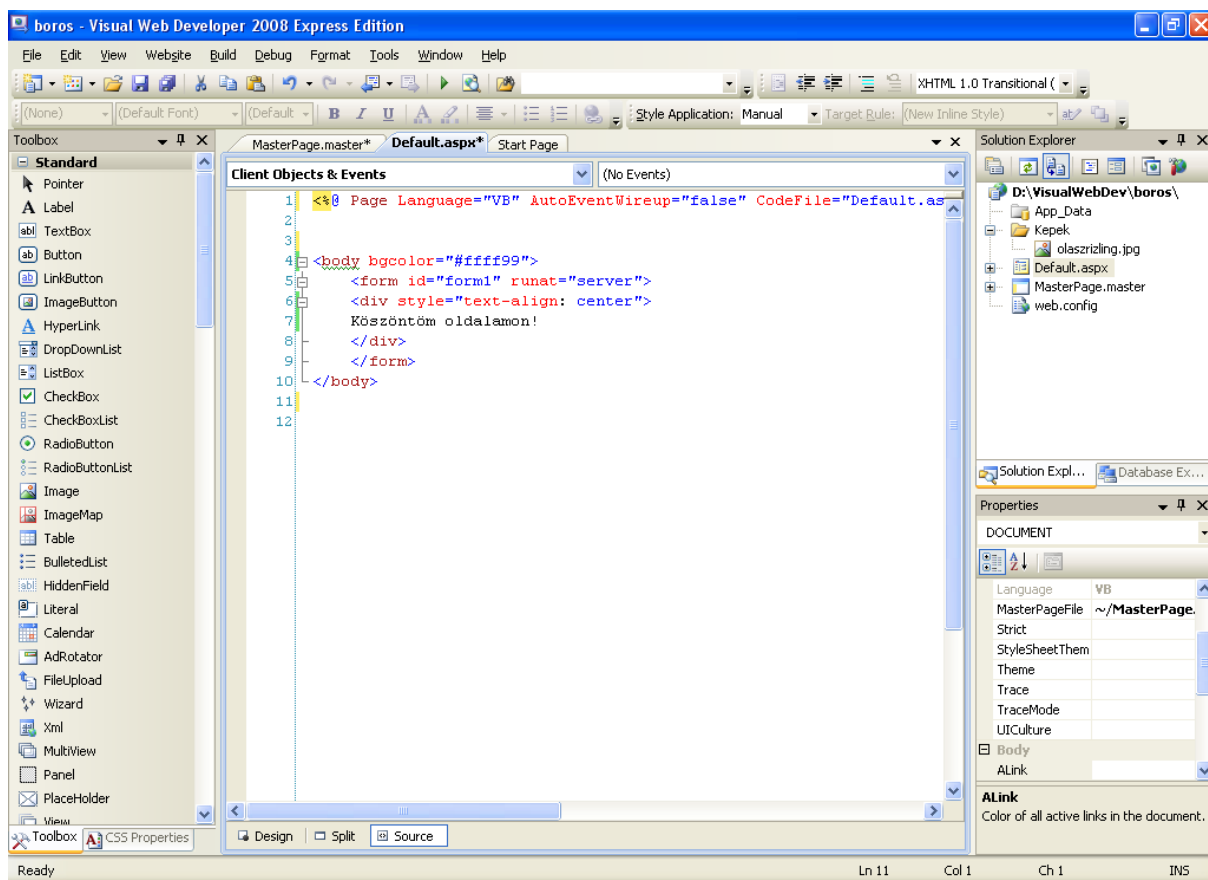
Töröljük ki a Default.aspx első során, valamint <body> </body> utasítások közötti részen kívüli összes részét, hiszen a továbbiakban nem egy önálló oldalról, hanem egy tartalmi oldalról van szó. Tervező nézetben a törlendő részek láthatóak a 22. és a 23. ábrán.



22. ábra A fejléc törlése



23. ábra A lezárás törlése



24. ábra A kód a nem kívánt részek törlése után



A törlés után a 2. sorba írjuk be az alábbi kódot:


```
<asp:Content ID="Region1" ContentPlaceHolderID="ContentPlaceHolder1"
runat="Server">
```

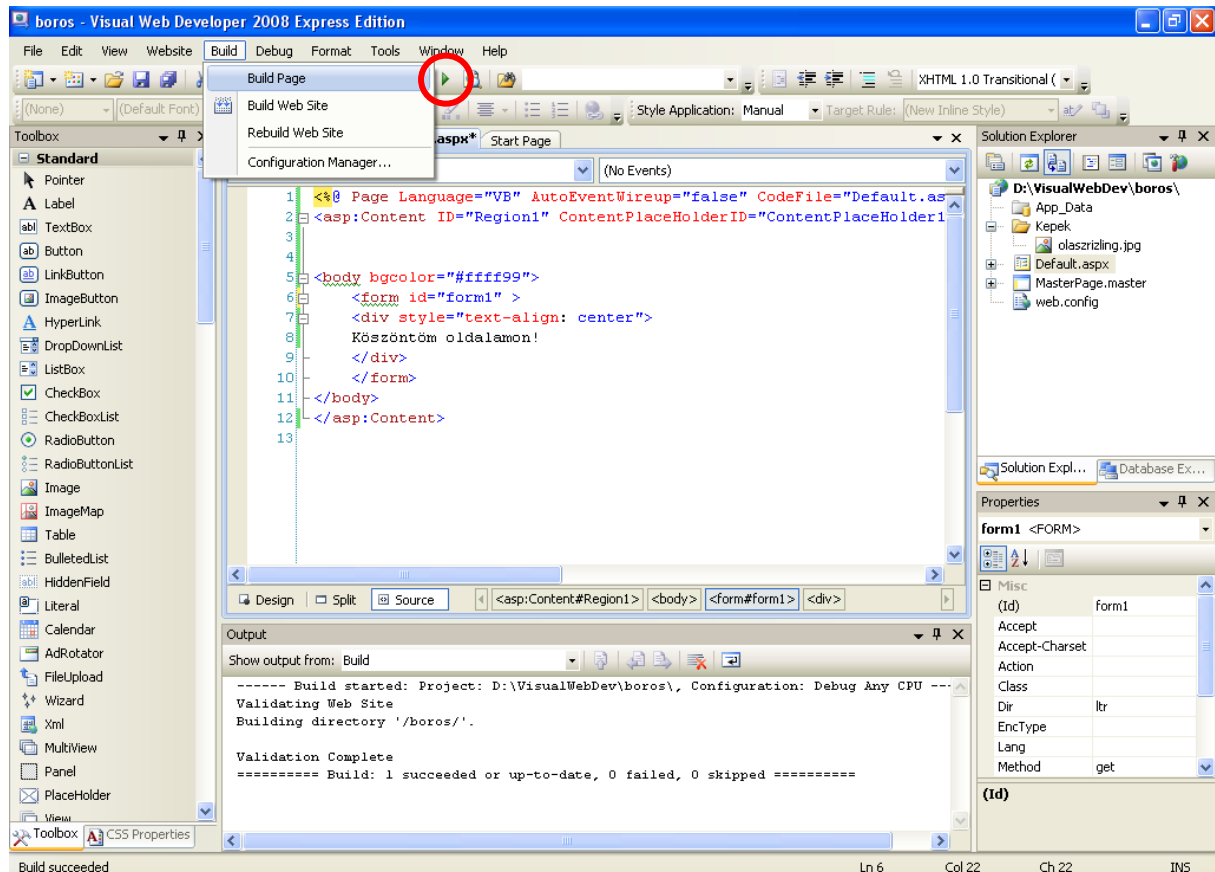
majd a 11. sorba az alábbi kódot:

```
</asp:Content>
```

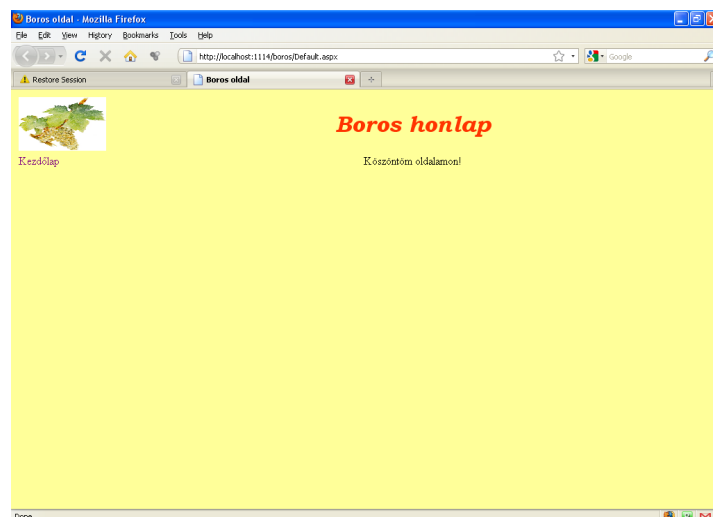
Töröljük a 6. sorban lévő `runat="server"` kódot.

Ne feledkezzünk meg a gyakori mentésről!

Mindezek után építsük meg az oldalt, **Build** menü **Build page** pontjára kattintva. A menüsoron található  gomb megnyomásával hozhatjuk elő webhelyünk előnézeti képét a számítógépünk alapértelmezett böngészőjében.

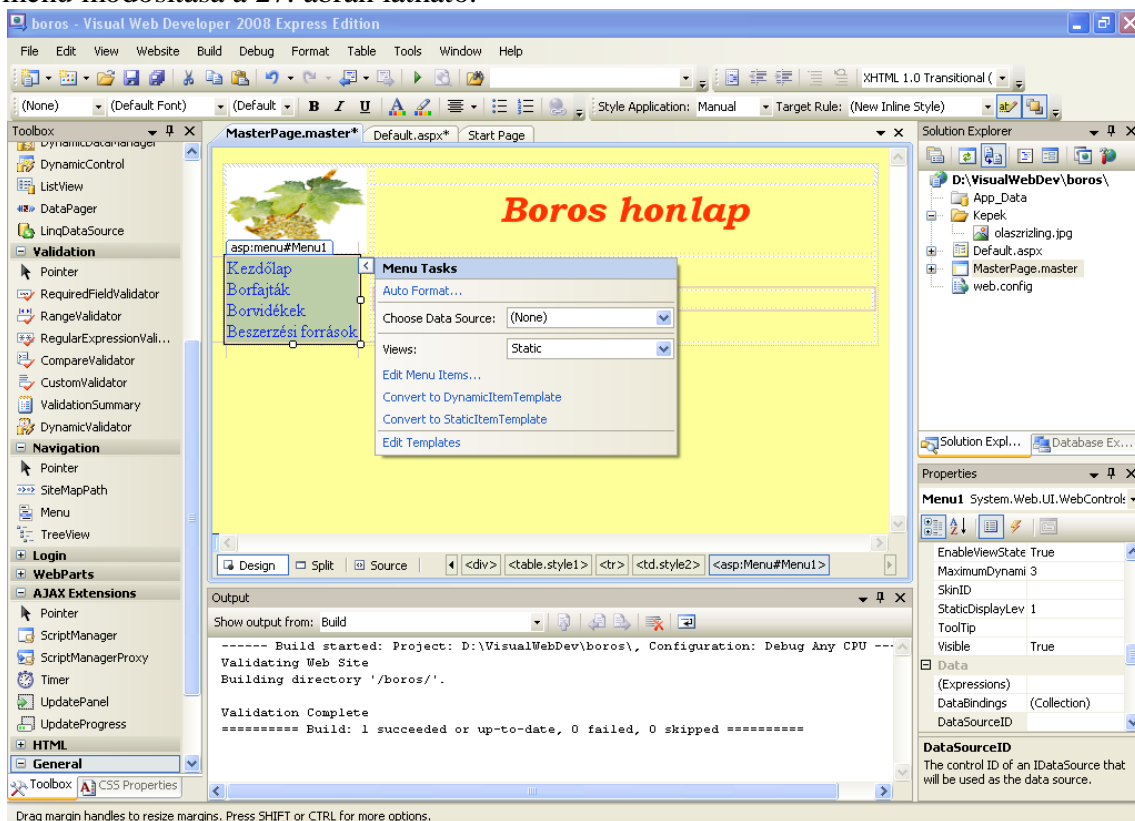


25. ábra A webhely „megépítése”



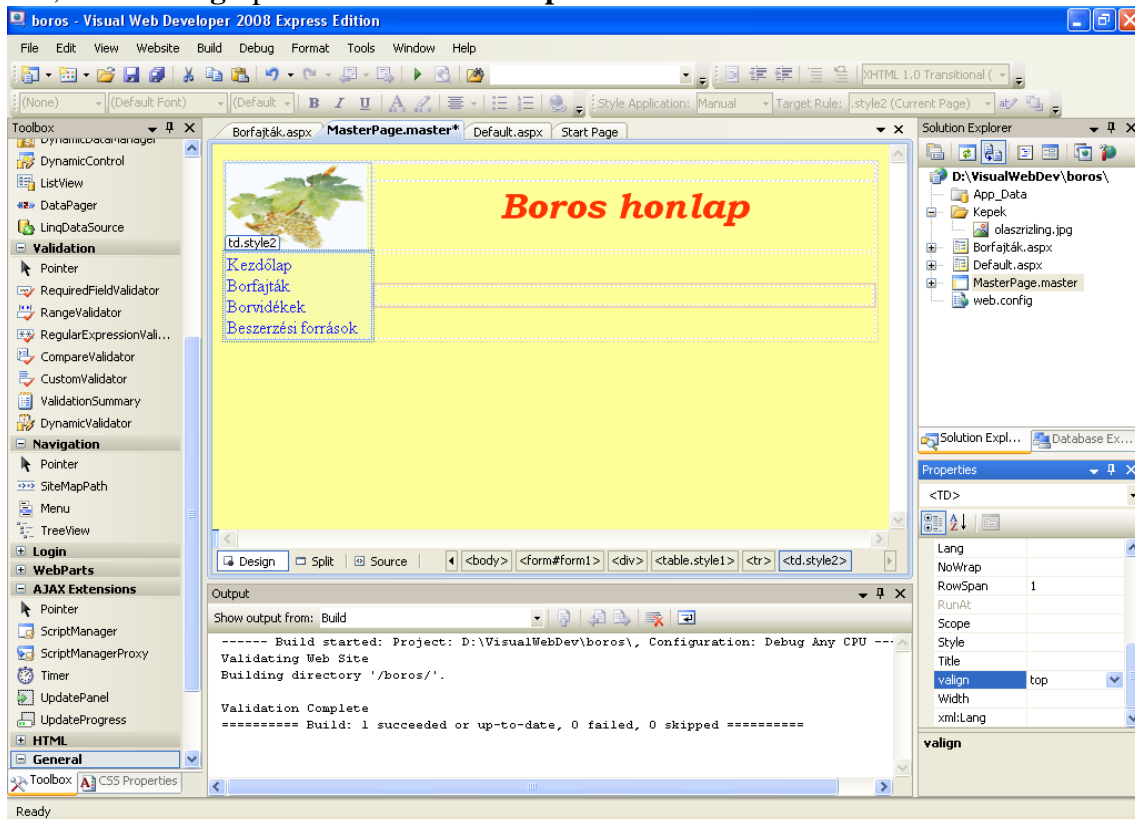
26. ábra A webhely előnézeti képe Mozilla Firefoxban

Következő lépésként hozzuk létre webhelyünk további tartalmait, ezek menühivatkozásait. A tartalmak: Borfajták, Borvidékek, Beszerzési források. Ehhez módosítuk a menüt a MasterPage.master állományban, majd hozzuk létre az egyes lapokat. A menü módosítása a 27. ábrán látható.



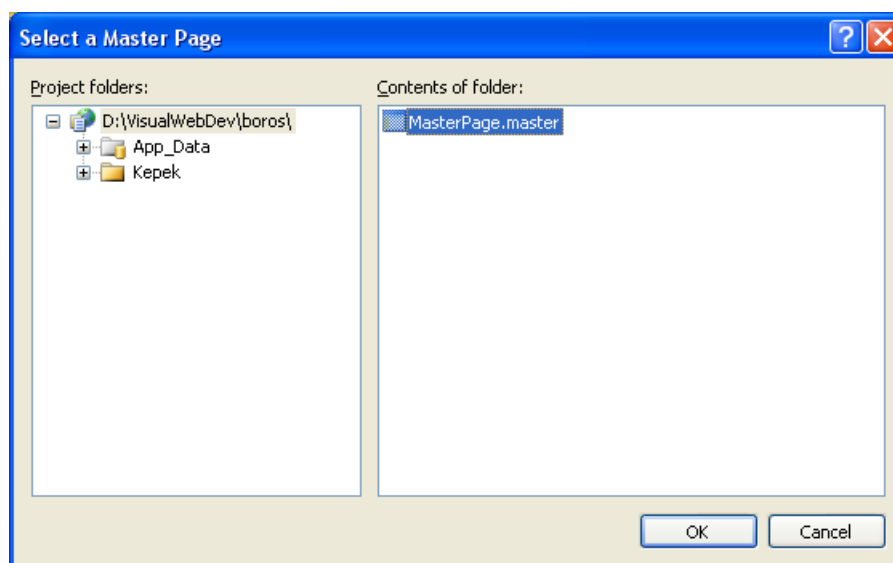
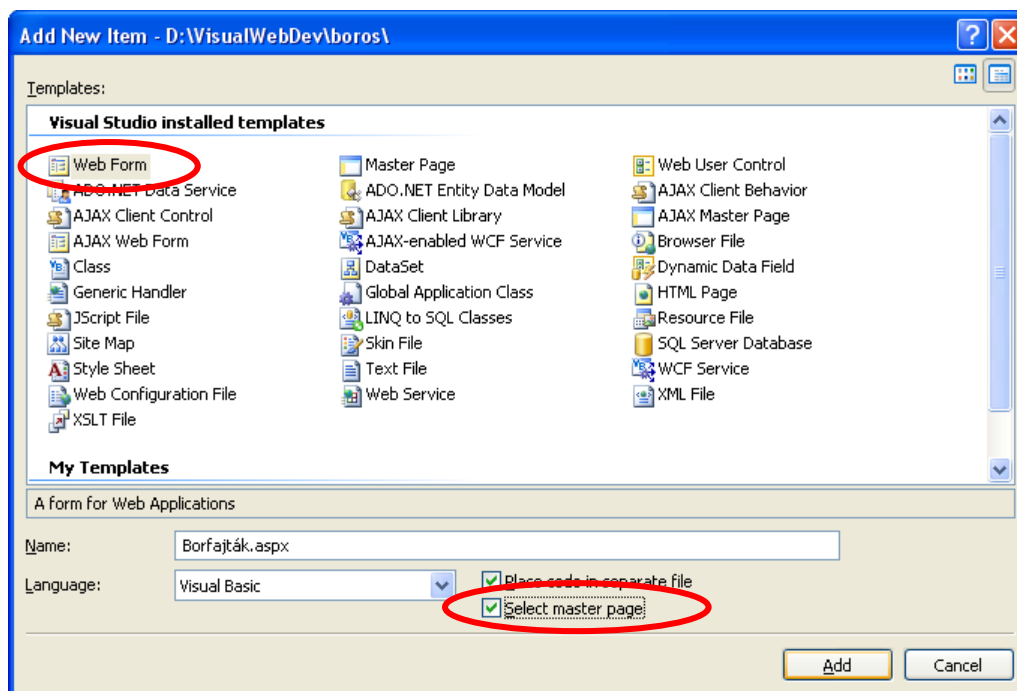
27. ábra A menü szerkesztése

A menüt tartalmazó cellába állva módosítsuk annak tulajdonságát oly módon, hogy a menü mindig a cella tetejénél legyen látható. Ehhez a **Properties** ablakban válasszuk ki a `<TD>` pontot, és itt a **align** pontnál állítsuk be a **top** beállítást.



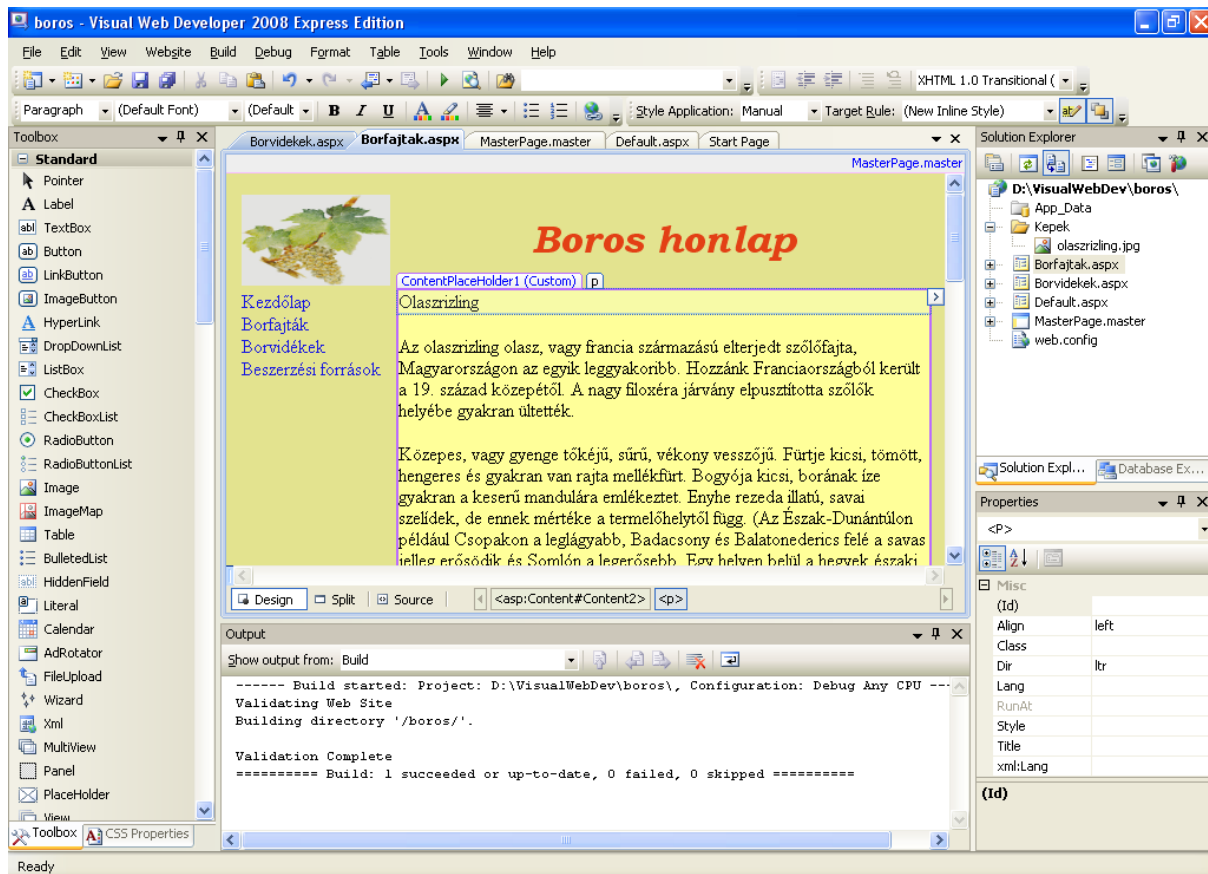
28. ábra A táblázat tulajdonságainak módosítása

Az egyes tartalmak létrehozásához korábban ismertetett módon adjunk hozzá új elemeket a webhelyhez, szerkesszük azokat. A tartalmak létrehozása során válasszuk a **Web Form** lehetőséget, nevezzük el a kívánt névre, majd **MasterPage**-ként válasszuk ki a **MasterPage.Master** állományt.



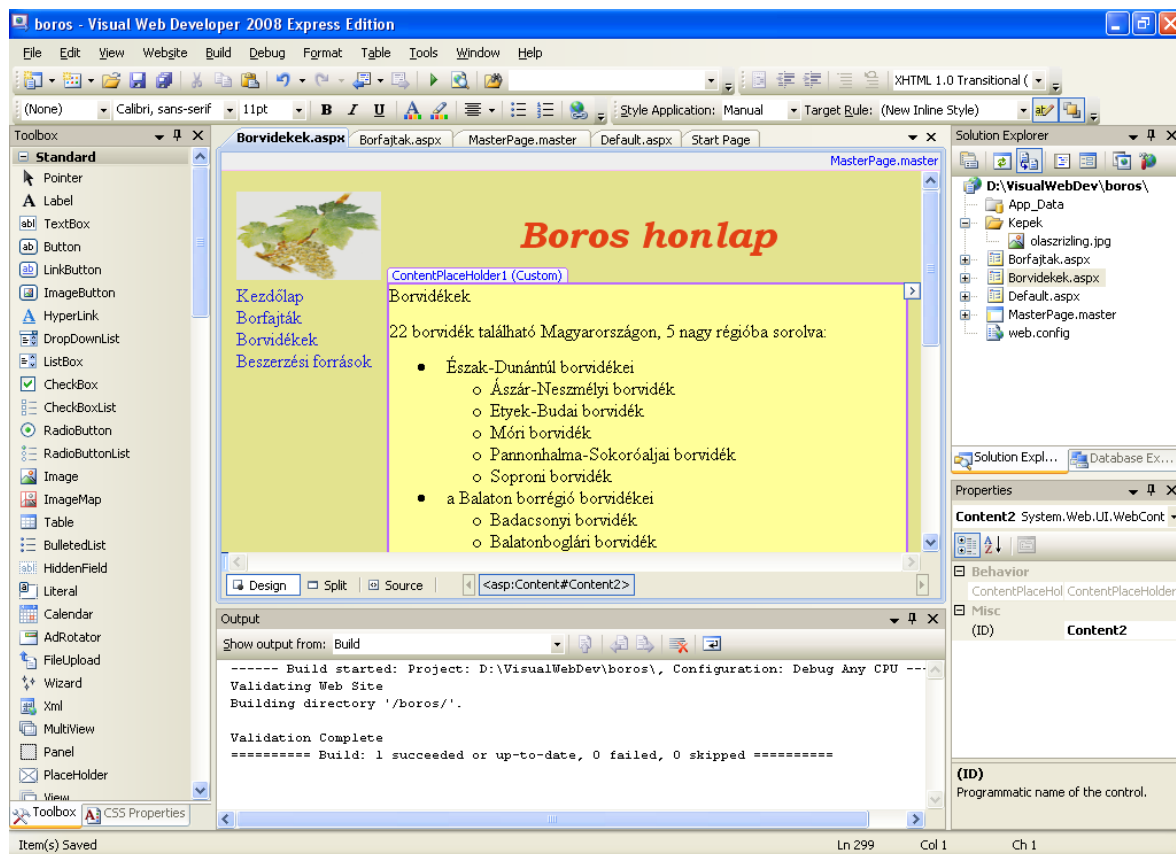
29. ábra Új lapok beszúrása

Az új tartalom létrehozása után látjuk azt beillesztve a MasterPage tervünkben. Vegyük észre, hogy a ContentPlaceHolder1 nevű területen kívül elszürkítve látjuk az oldalt, míg az aktívnak látszik. Ide tudjuk a tartalmat felvinni, azt szerkeszteni a szokott módon. (A mellékelt olaszrizling.docx állományban talál hozzá tartalmat.)



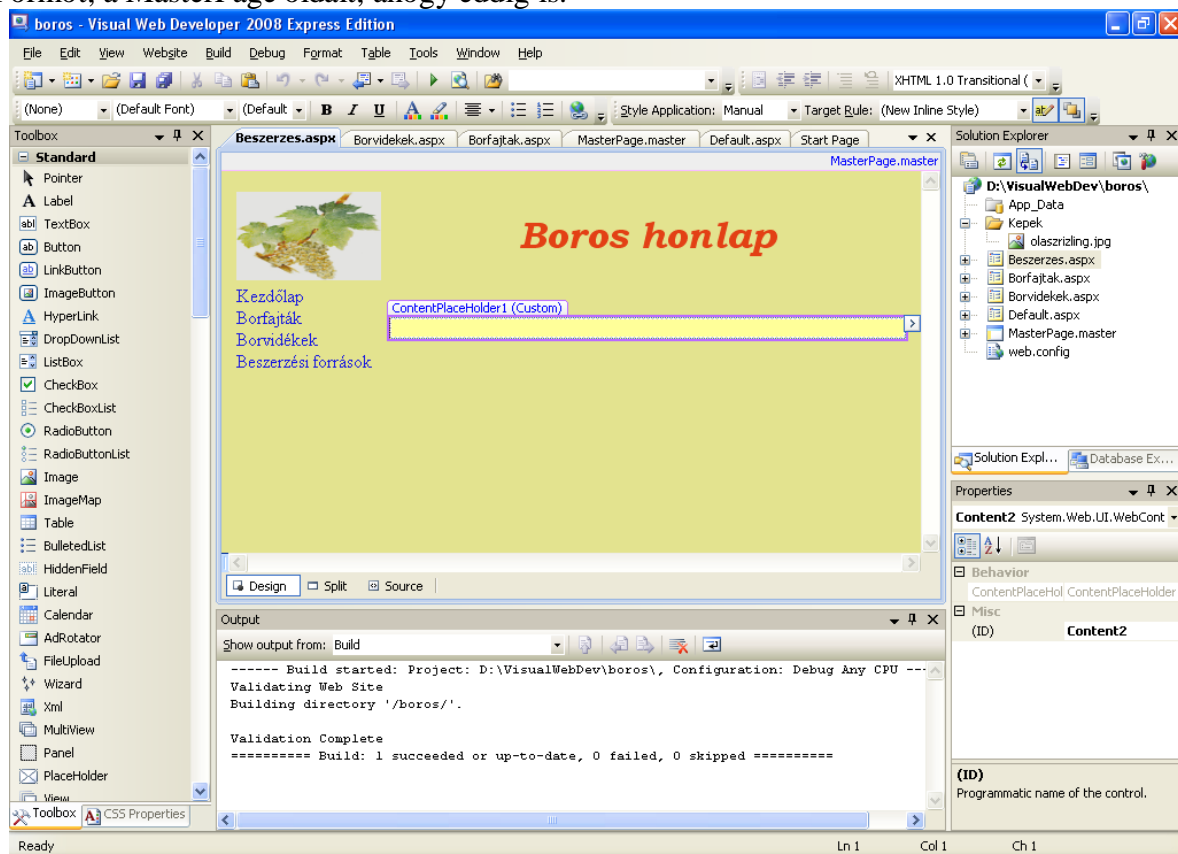
30. ábra Tartalomoldal szerkesztése

Hasonlóan járjunk el a többi tartalmi oldal esetén is. Ne feledkezzünk meg az elkészült tartalmakat a menü megfelelő pontjához illeszteni (NavigateURL).



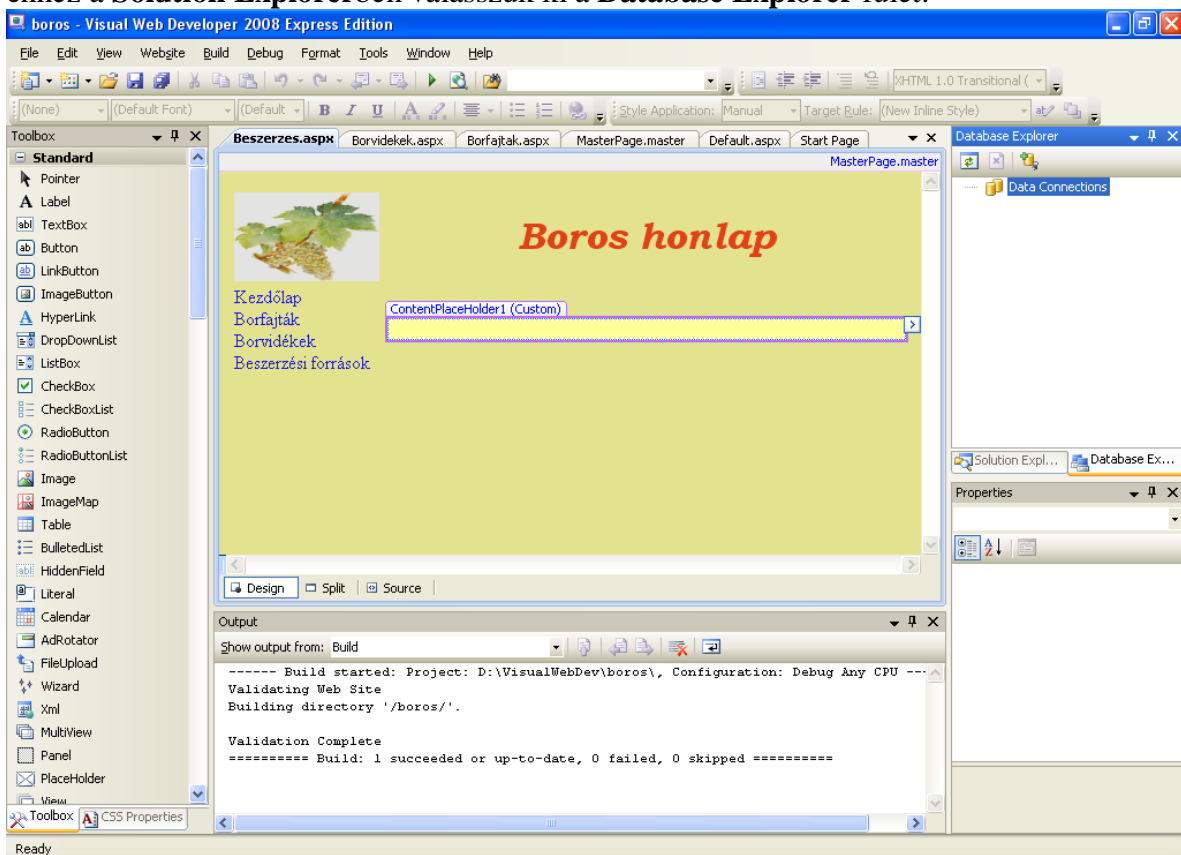
31. ábra Tartalomoldal szerkesztése

A Visual Web Developer 2008 lehetőséget biztosít különféle alkalmazások weboldalba történő integrálására is. Így lehetőség van akár adatbázisokhoz való kapcsolódásra is. Ennek demonstrálására hozzuk létre a *Beszerzes.aspx* nevű állományt. Válasszuk ki a Web Formot, a MasterPage oldalt, ahogy eddig is.



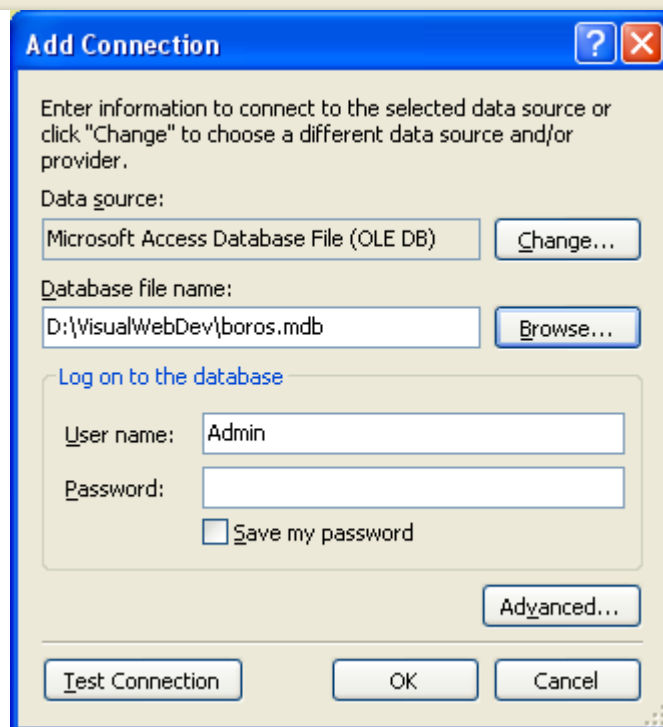
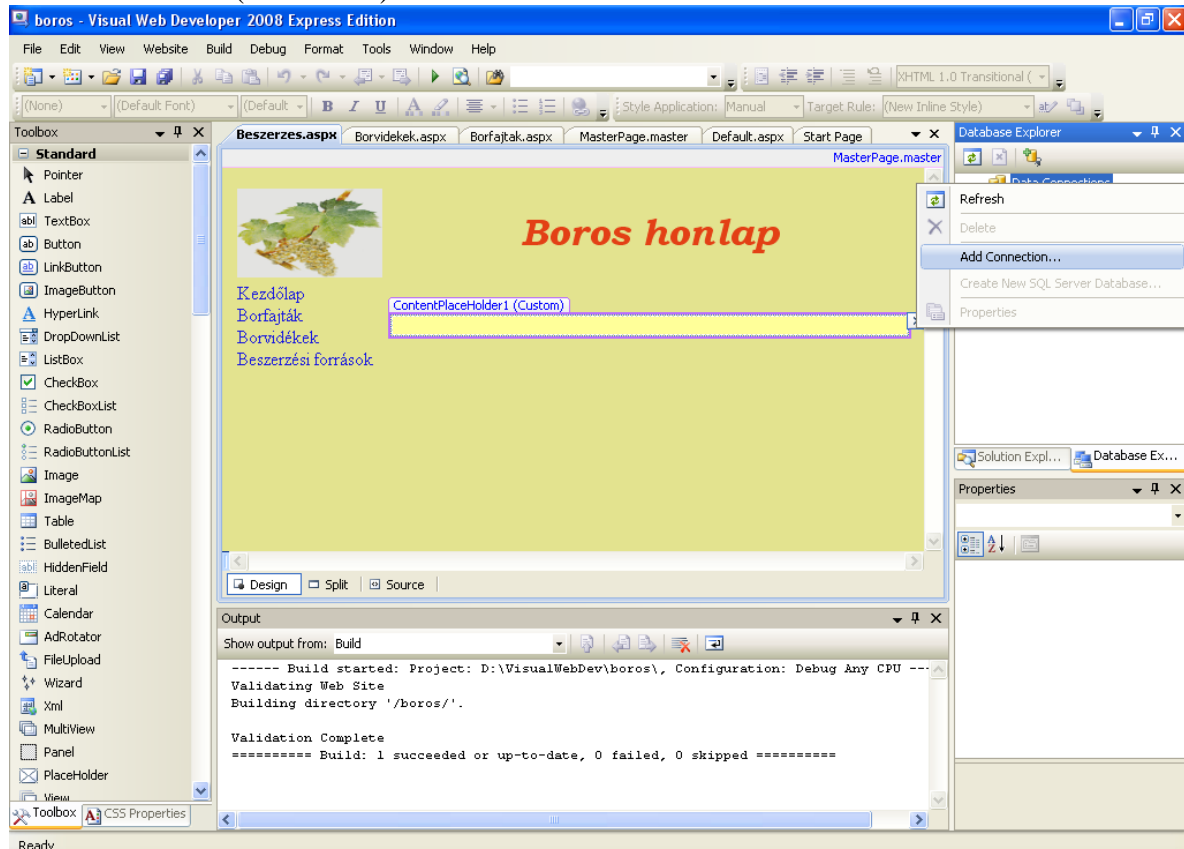
32. ábra A *Beszerzes.aspx* létrehozása

Ahhoz, hogy egy adatbázishoz kapcsolódni tudjunk, létre kell hozni az adatbáziskapcsolatot. ehhez a **Solution Explorer**ben válasszuk ki a **Database Explorer** fület.



33. ábra Database Explorer

A **Data Connections** linkre jobb gombbal kattintva válasszuk ki az **Add connection** menüpontot. Válasszuk ki a megfelelő adatbázis típusát, majd tallózással keressük meg a kívánt adatbázist (boros.mdb).

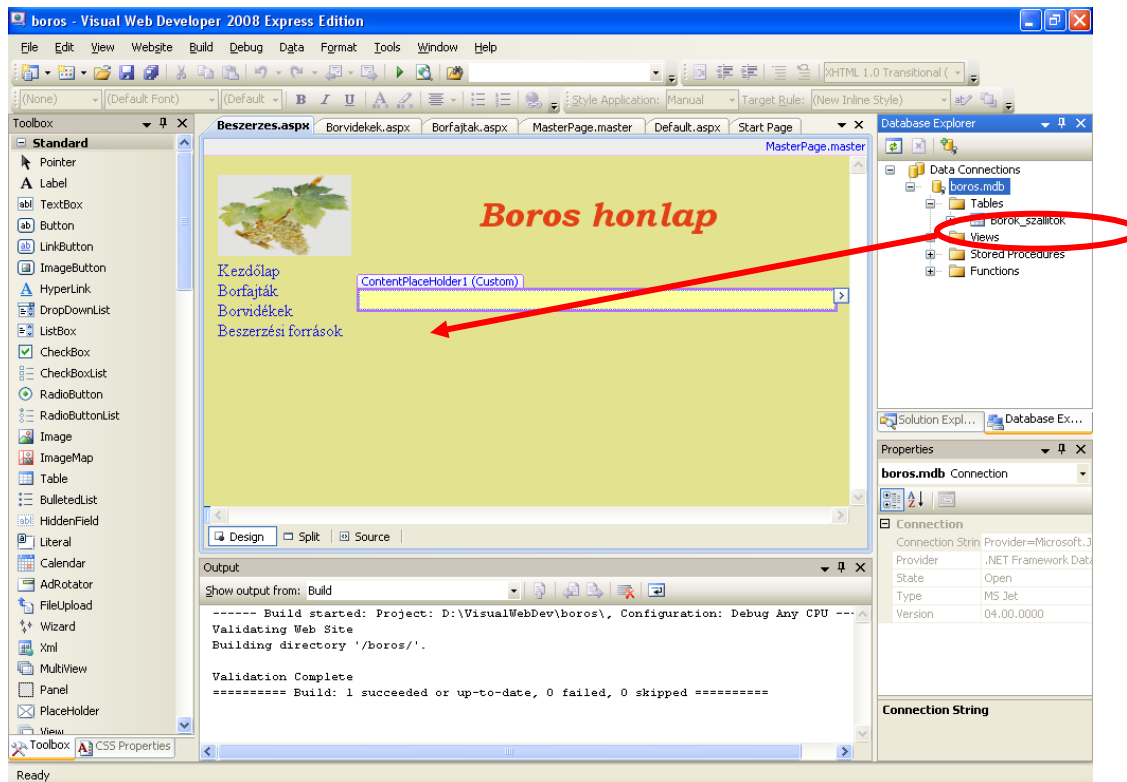


34. ábra Adatbázis kapcsolat hozzáadása

A **Test Connection** gombra kattintva ellenőrizhetjük, hogy megfelelően megtörtént-e az adatbázis kapcsolása. Amennyiben minden rendben történt, adjuk hozzá a kapcsolatot az Ok gomb megnyomásával.

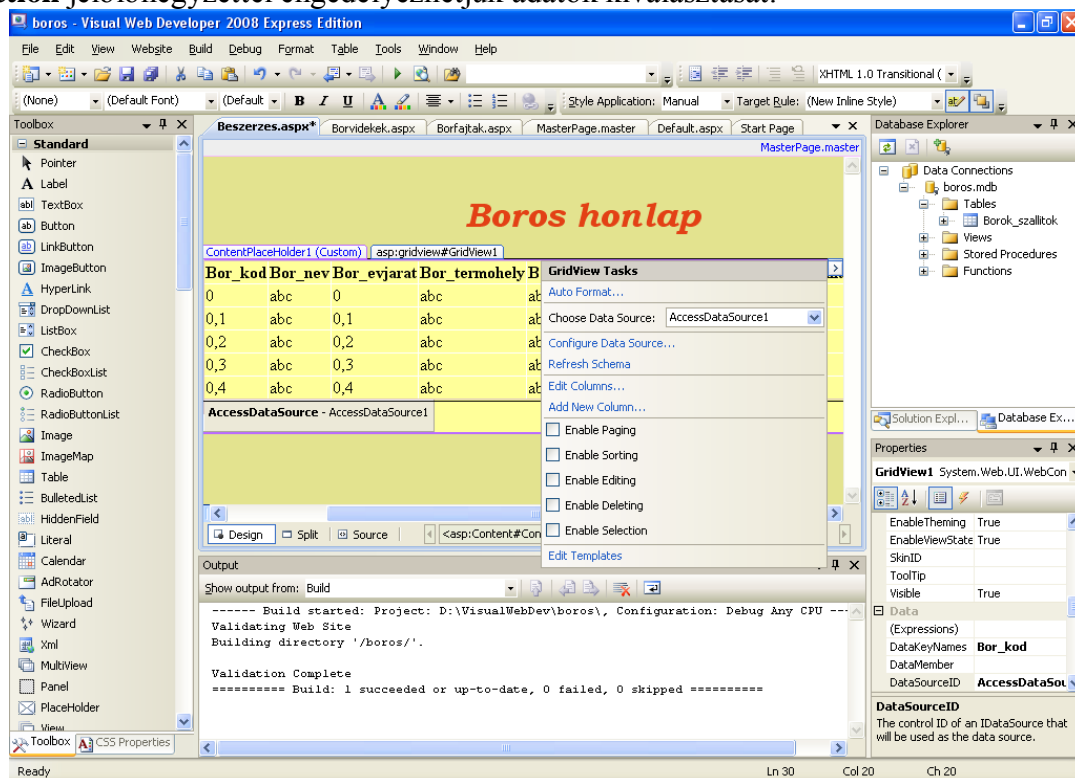
Ekkor a **Database Explorer**ben tudjuk böngészni az adatbázis tartalmát. Válasszuk ki a kellő adatbázis elemet (**Borok\_szallitok** tábla), majd **Design** módban drag&drop módszerrel húzzuk a kívánt helyre.





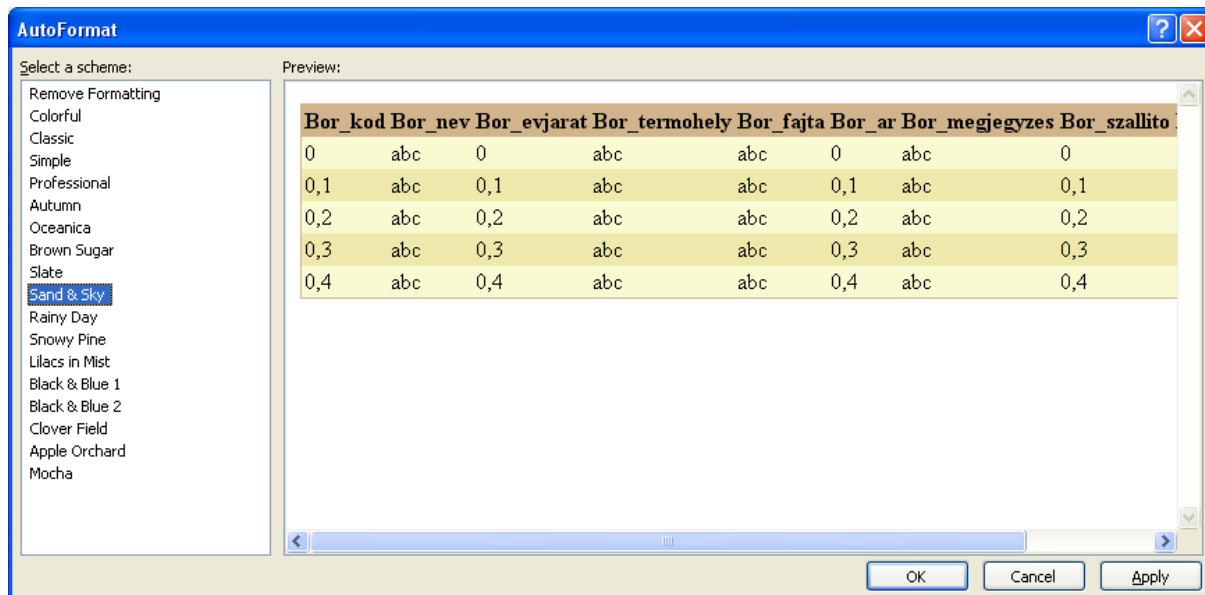
35. ábra A beilleszteni kívánt adatbázis elem

A beillesztés után paraméterezhetjük, szerkeszthetjük az adatbázistáblát kívánalmaink szerint. Az **Auto Format...** menüpontban beépített elrendezések segítségével formázhatjuk adattáblánk kinézetét. Az **Enable paging** jelölőnégyzet segítségével az adattábla oldalakra tördelését engedélyezhetjük. Az **Enable sorting** jelölőnégyzet segítségével engedélyezhetjük a weboldal felhasználójának, hogy tetszés szerinti oszlop alapján rendezhesse sorba az adattáblát. Az **Enable editing** jelölőnégyzet segítségével engedélyezhetjük a felhasználó számára az adatok módosítását, így a tárolt adatbázis frissítését. Az **Enable deleting** jelölőnégyzet segítségével engedélyezhetjük adatok törlését az adatbázisban. Az **Enable selection** jelölőnégyzettel engedélyezhetjük adatok kiválasztását.

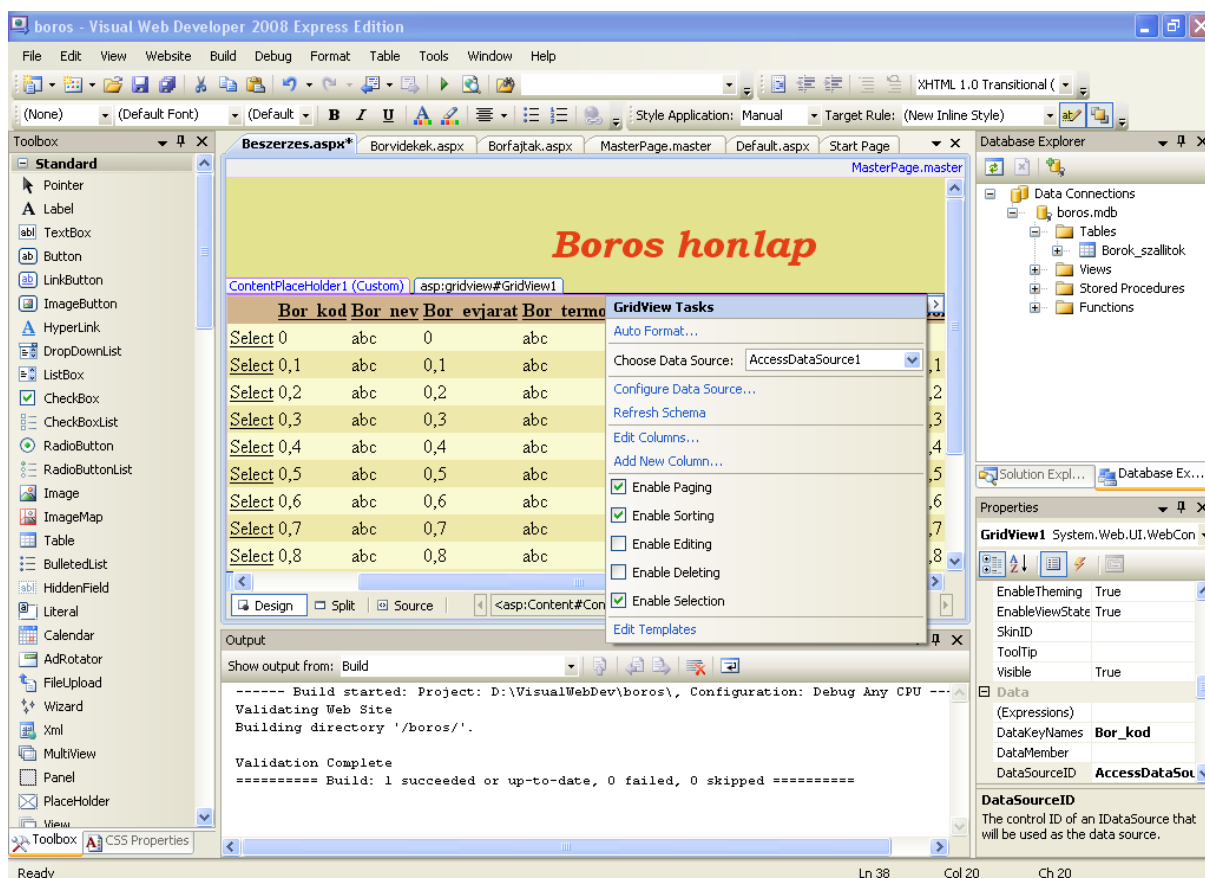


36. ábra A beillesztetett adatbázis elem





37. ábra Az adattábla stílusának formázása

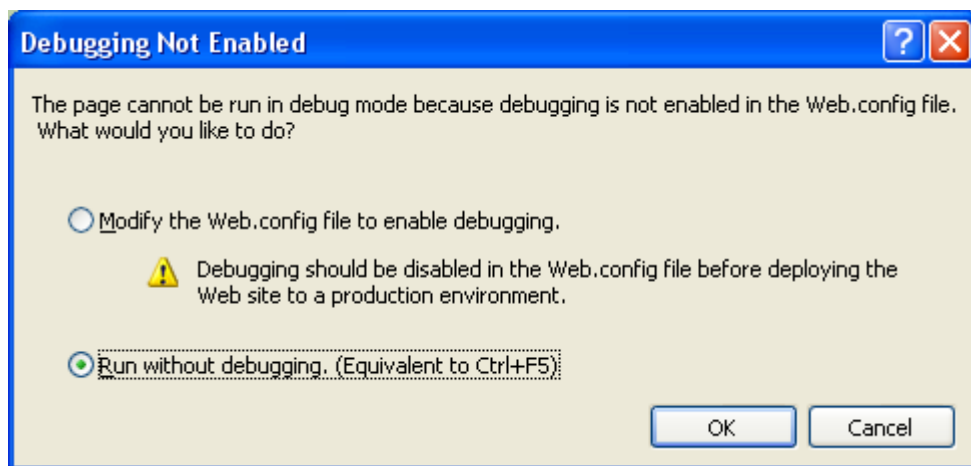


38. ábra A beillesztett adatbázis tulajdonságai

Ne feledkezzünk meg a menü hivatkozásainak pontosításáról, valamint a rendszeres mentésről!

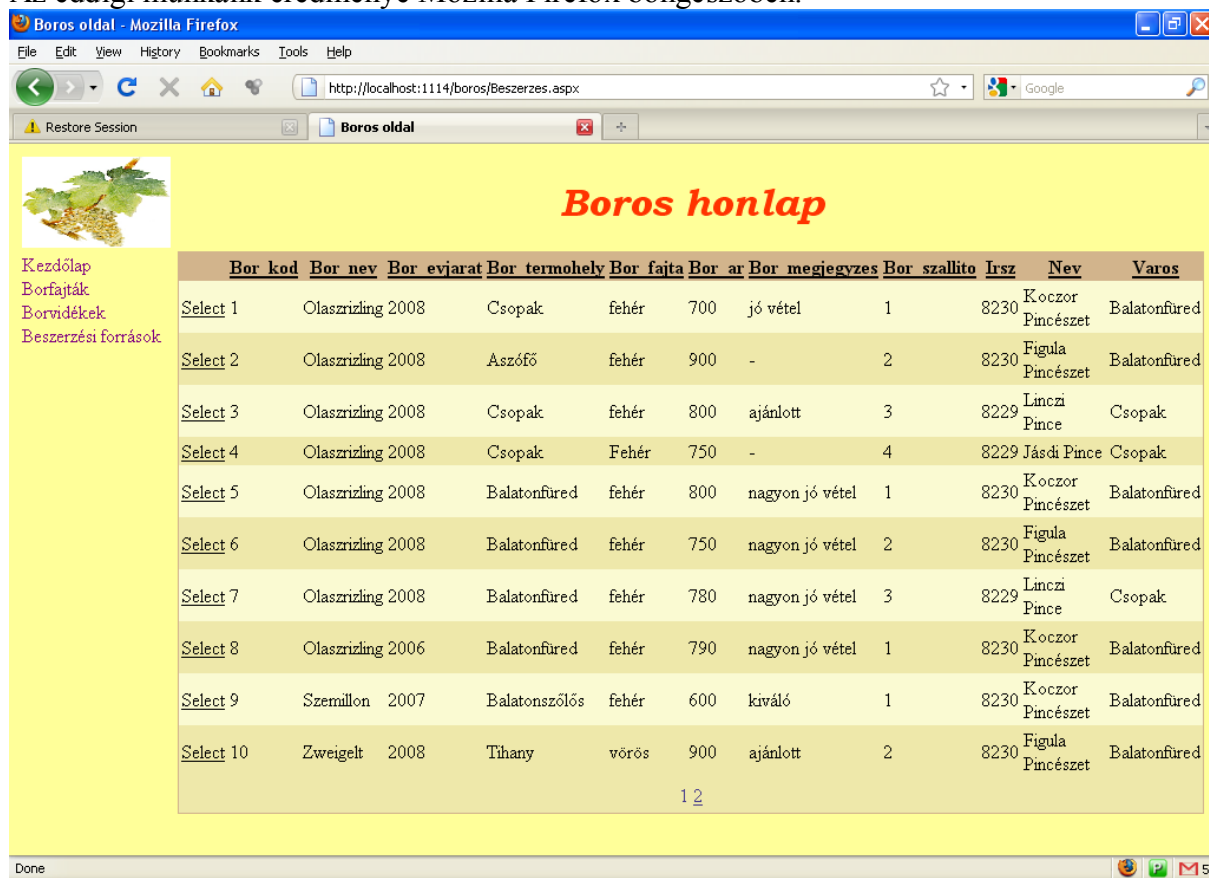
Tekintsük meg munkánk eredményét!

Amennyiben nem engedélyeztük a Debugging funkciót, akkor az alábbi hibaüzenetnél válasszuk a Debugging nélküli futtatás opciót.




39. ábra Az oldal futtatása

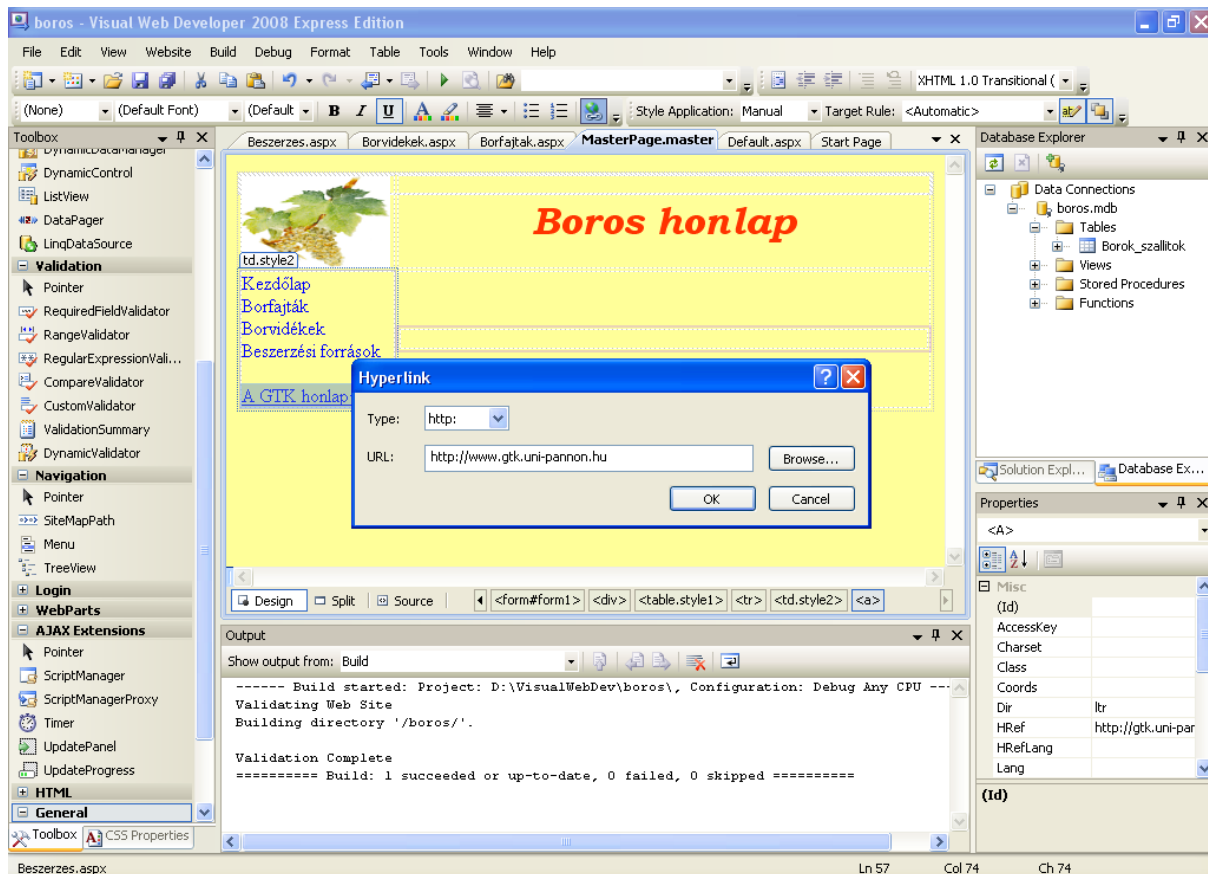
Az eddigi munkánk eredménye Mozilla Firefox böngészőben.



40. ábra Munkánk eredménye

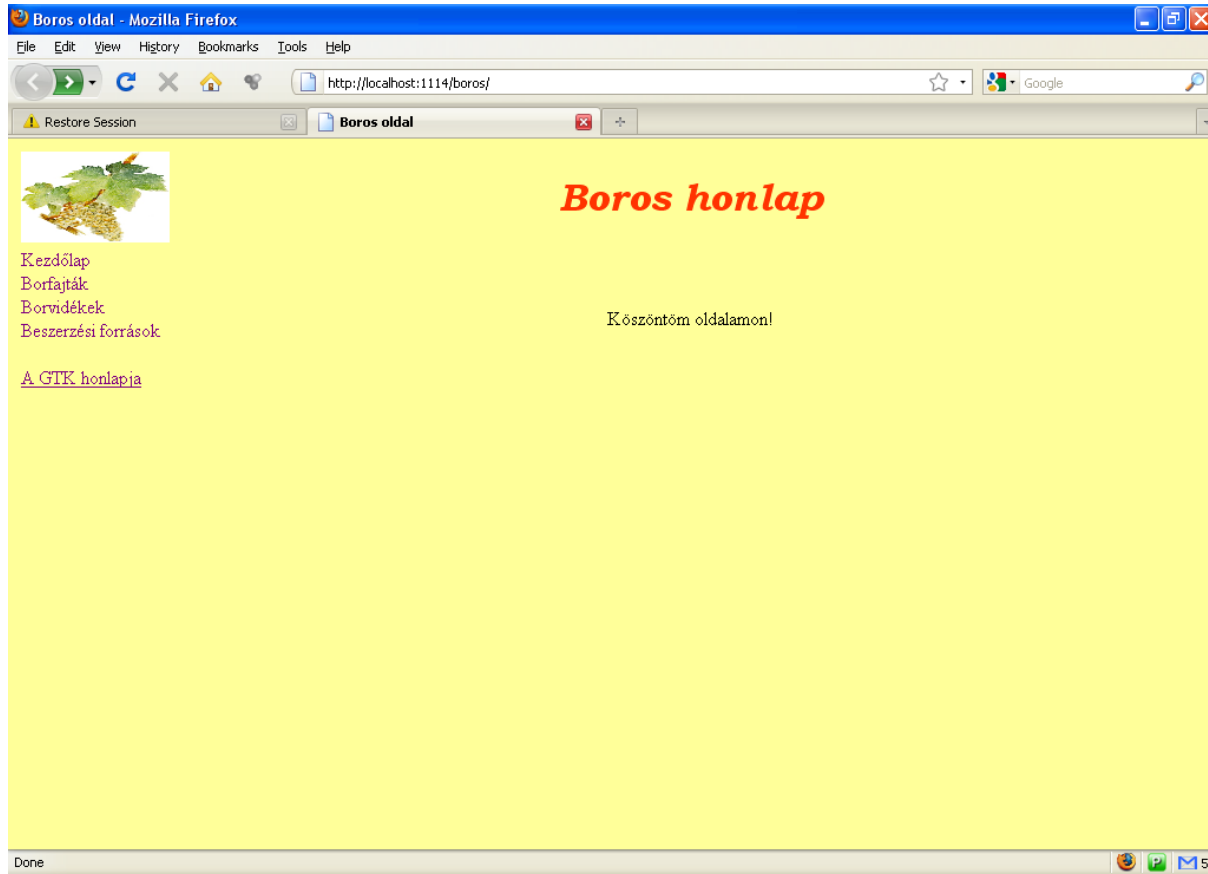
## Hiperhivatkozás beillesztése

Írjuk be a kívánt szöveget, amivel a külső oldalra hivatkozni szeretnénk. Jelöljük ki, majd kattintsunk a  gombra. Adjuk meg az oldal elérését, és kattintsunk az Ok gombra.



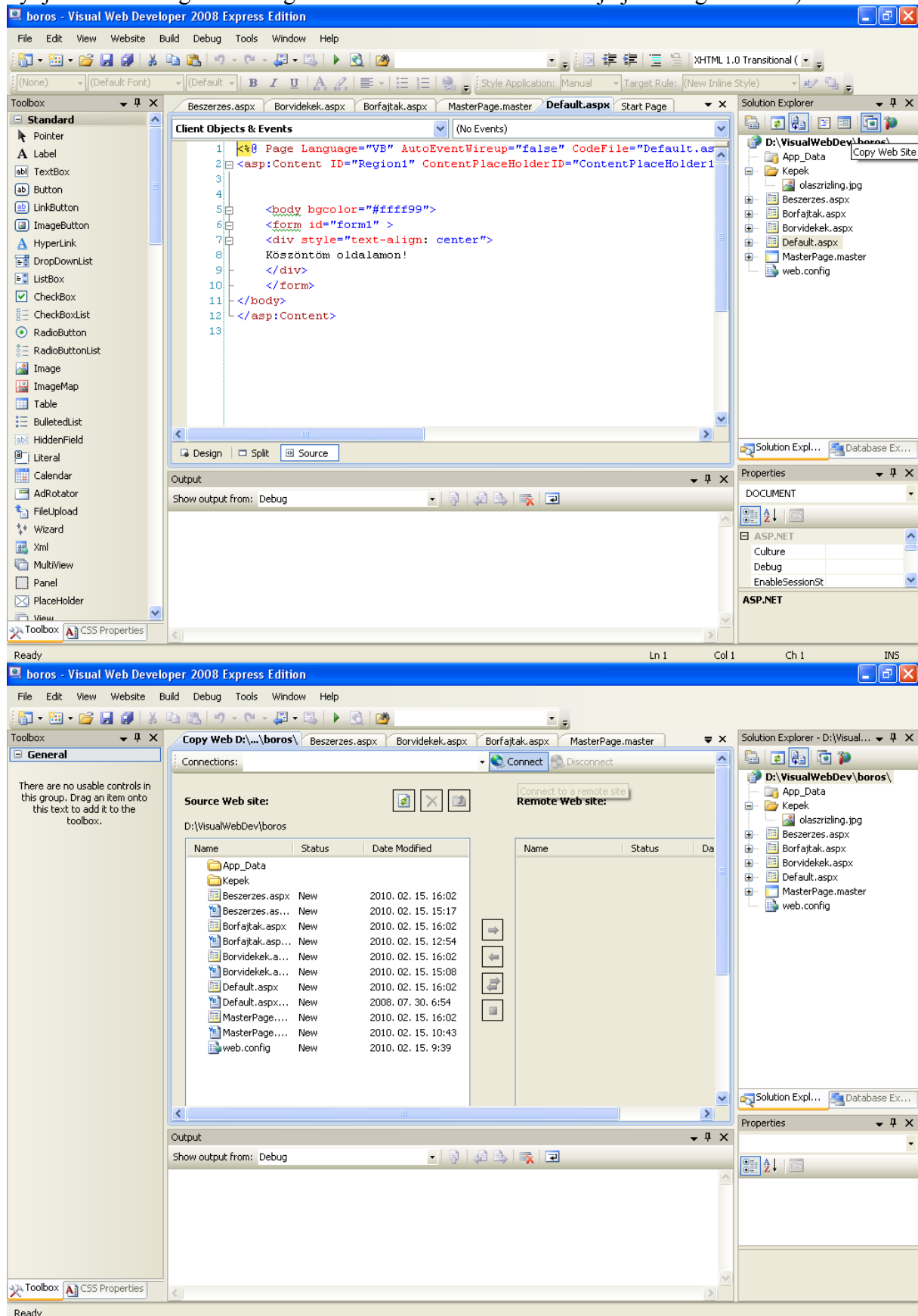
41. ábra Külső hivatkozás beillesztése

Végül ellenőrizzük a böngészőben elkészült munkánkat!



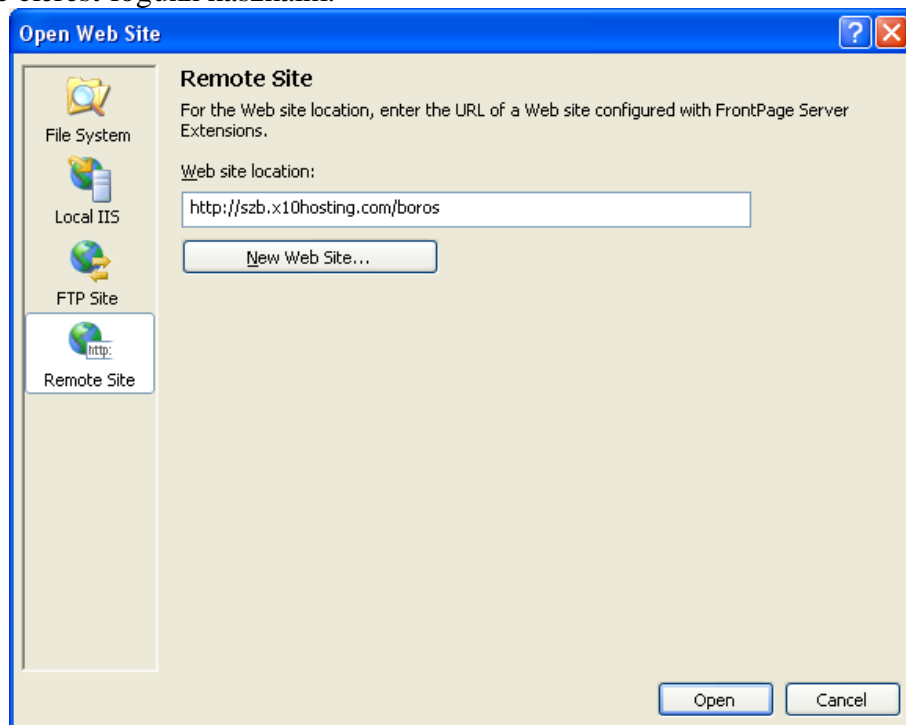
42. ábra Az elkészült oldal

Amennyiben elégedettek vagyunk munkánk eredményével, nincs más teendőnk, mint egy megfelelő webszerverre feltölteni elkészült oldalainkat. Ehhez segítséget nyújt a Visual Web Developer 2008 **Copy Web Site** funkciója. (Amennyiben jártasak vagyunk, akkor külső programmal, pl. ftp protokoll segítségével is feltölthetjük munkánkat a célszerverre, a szerver nyújtotta lehetőségeknek megfelelően. Ez azonban nem témája jelen segédletnek.)



43. ábra Copy Web Site funkció

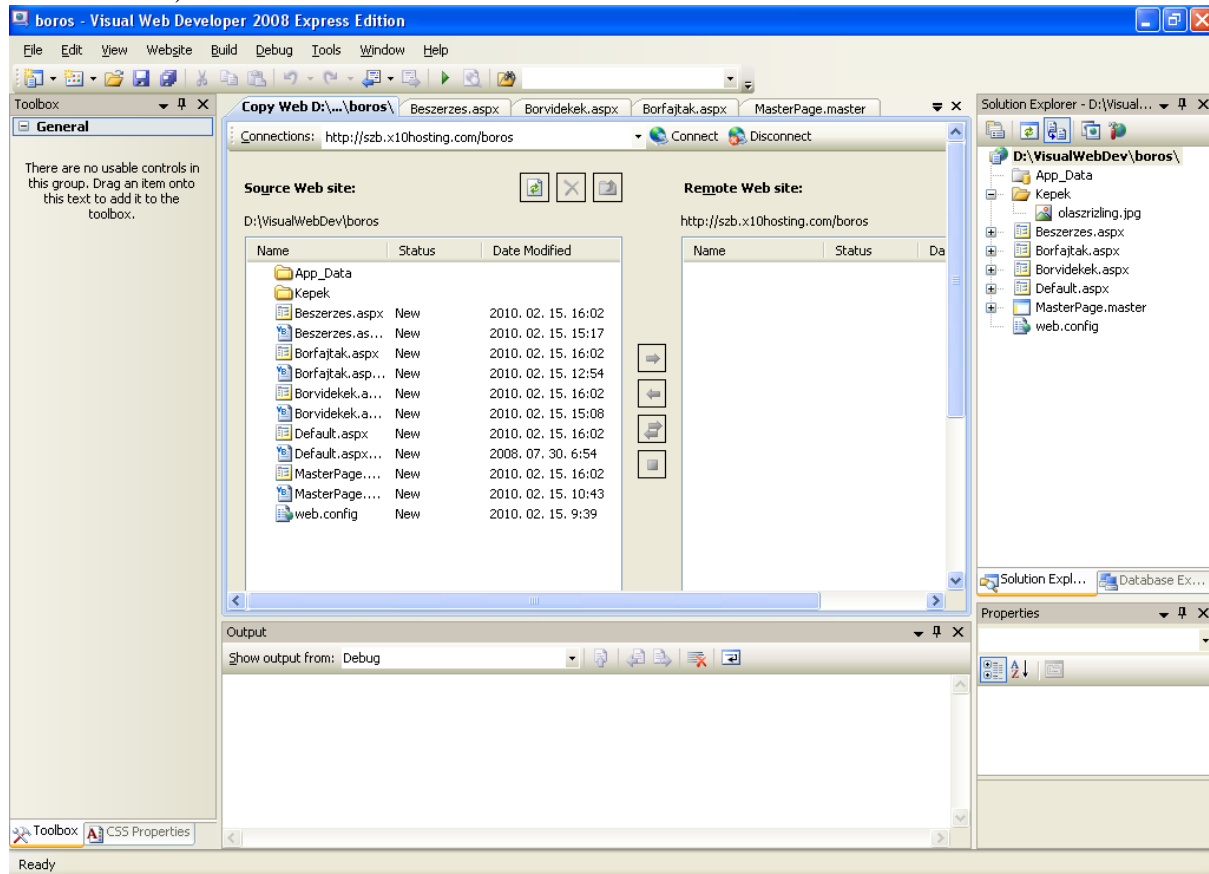
A **Connect** gombra kattintva megadhatjuk a webszerver elérhetőségi adatait. Jelen példában Remote site elérést fogunk használni.



44. ábra Webszerver elérése Remote site eléréssel

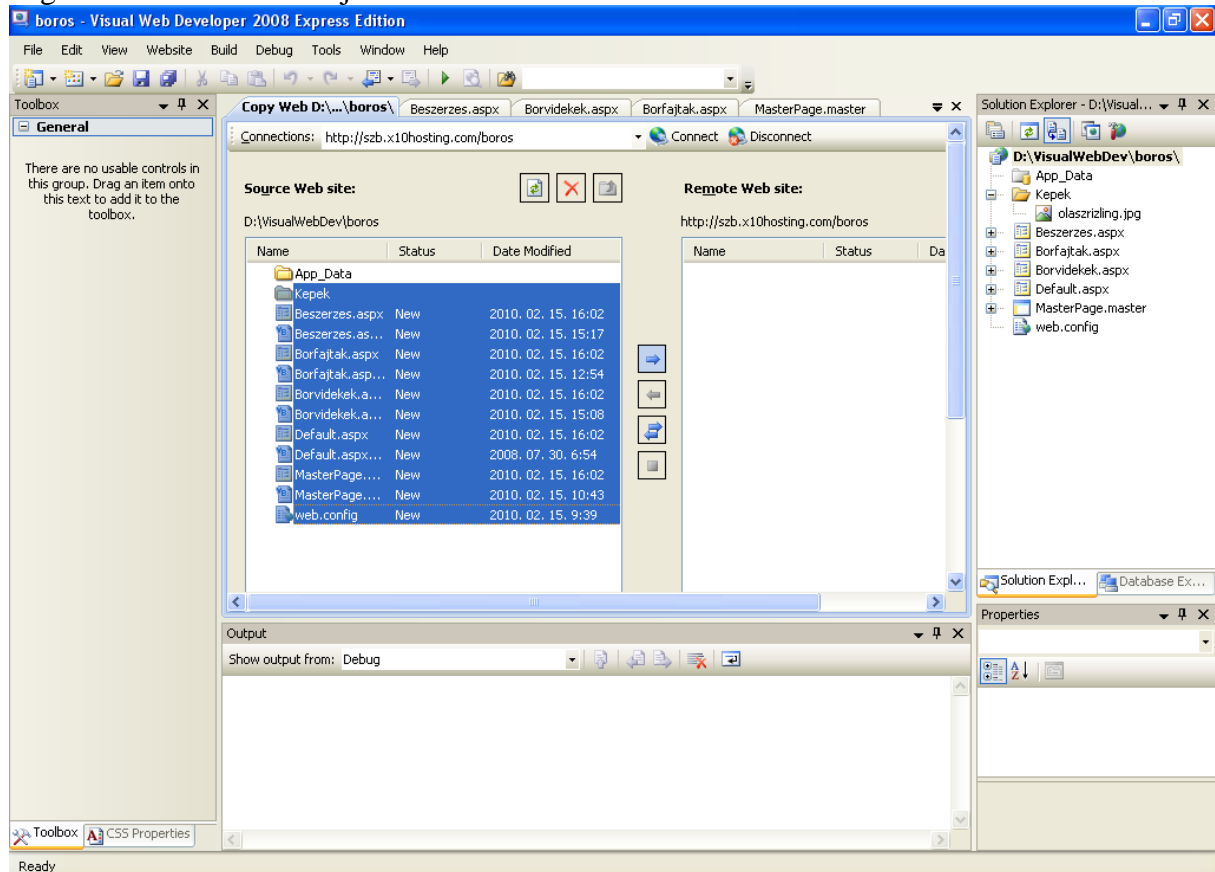
A **Web site location** menüpontnál adjuk meg a webszerver elérését, majd amennyiben kéri, adjuk meg a szerver belépési adatait.

A belépés után látni fogjuk, a szerveren fent lévő állományainkat (amennyiben korábban már töltöttünk fel).

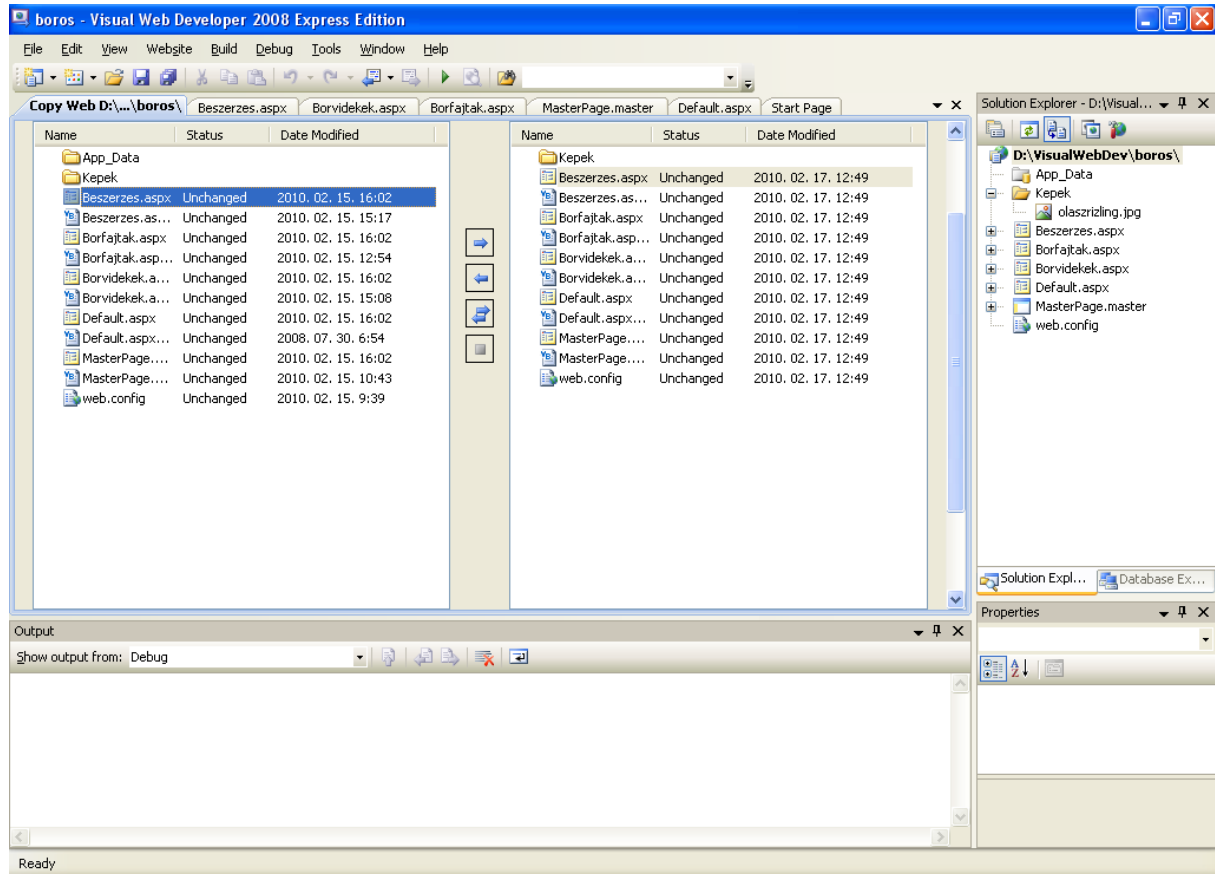


45. ábra A webszerverre csatlakozva

A bal oldalon lévő, Source web site ablakban jelöljük ki a feltölteni kívánt állományokat, majd a gombra kattintva másoljuk fel a szerverre azokat.



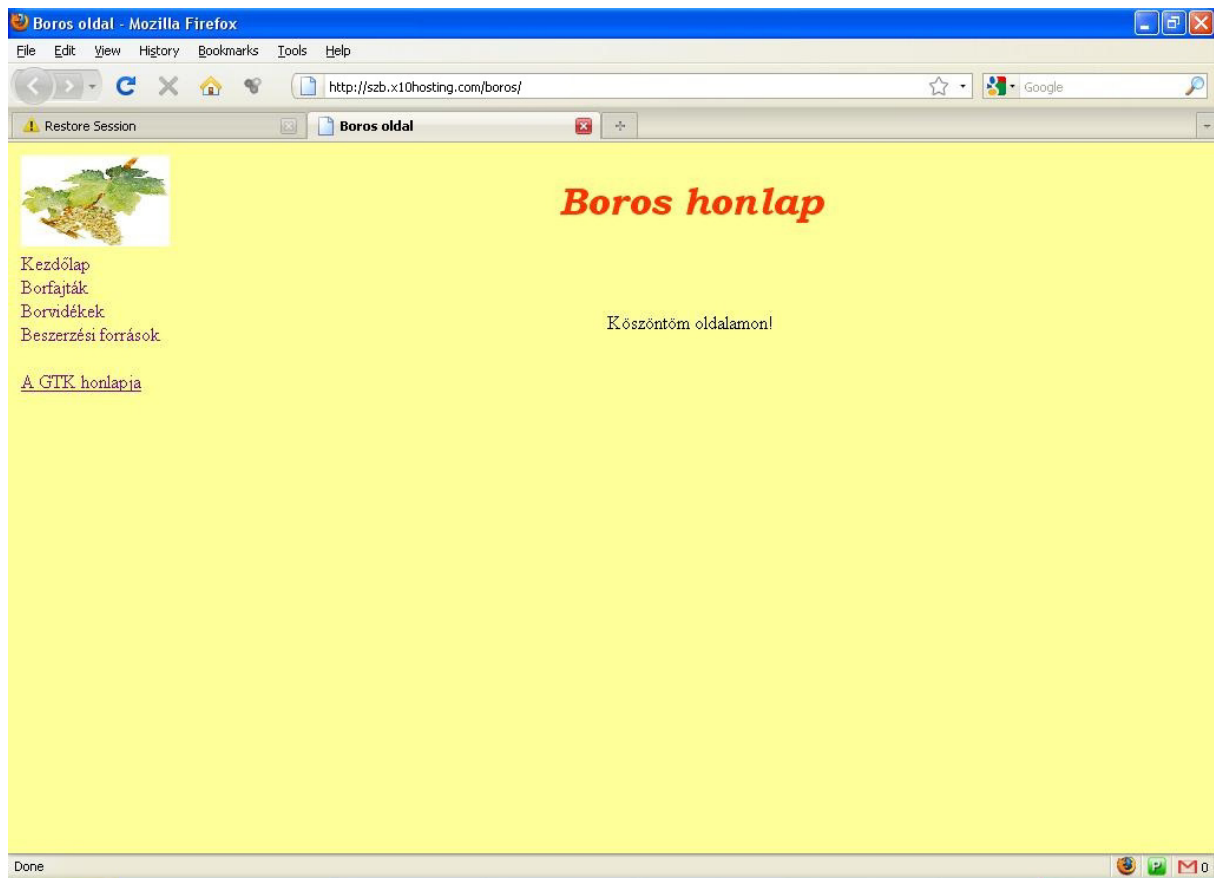
46. ábra A felmásolni kívánt állományok



47. ábra A felmásolt állományok

Vegyük észre a 47. ábrán, hogy a felmásolt állományok állapotát is nyomon követi a rendszer, így a **Copy Web Site** funkció alkalmazásával lehetőség nyílik a későbbi változtatások nyomon követésére, azok aktualizálására a szerveren.

A feltöltés végeztével nincs más teendőnk, mint ellenőrizni a webszerveren oldalunkat.



48. ábra Az elkészült oldal a webszerveren

### **Források:**

<http://msdn.microsoft.com>

[http://www.badacsonytomaj.hu/borkultura/borkultura\\_elemei/olaszrizling.jpg](http://www.badacsonytomaj.hu/borkultura/borkultura_elemei/olaszrizling.jpg)

<http://hu.wikipedia.org/wiki/Olaszrizling>

<http://hu.wikipedia.org/wiki/Tramini>

<http://hu.wikipedia.org/wiki/Bor>